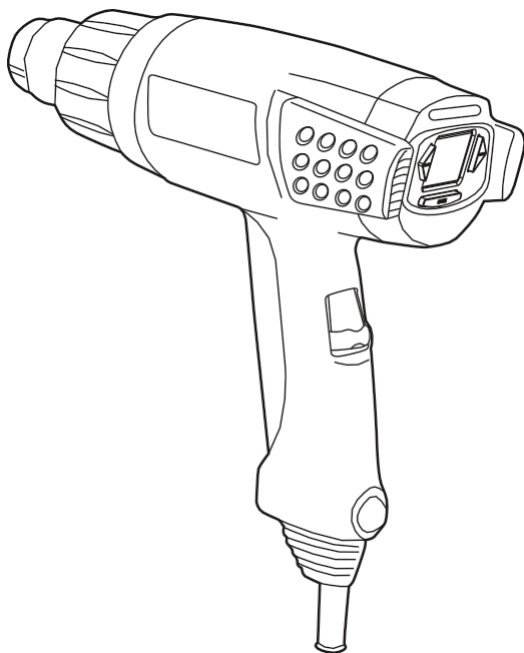


KRAFT&DELE

PROFESIONÁLNÍ



OPALER

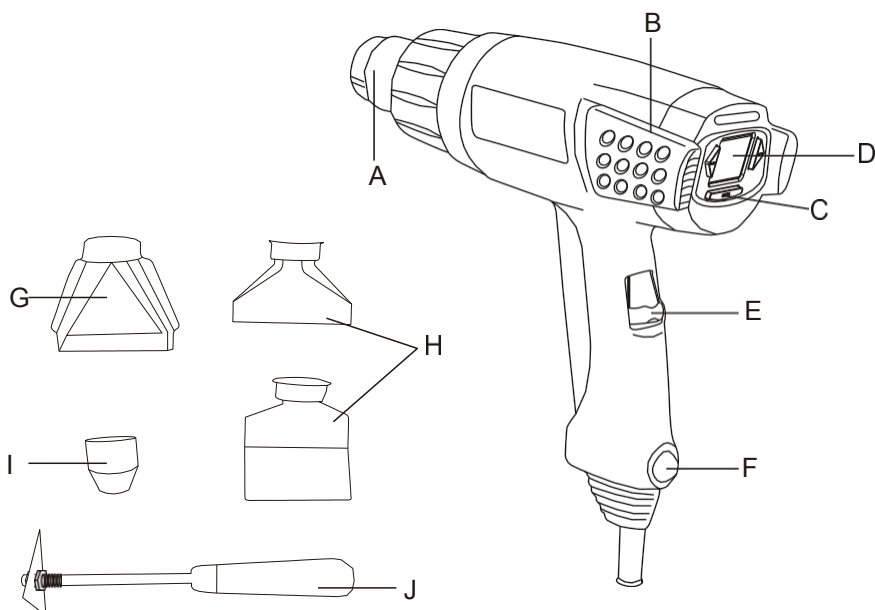
ELEKTRICKÝ LCD

DISPLEJ

**INSTRUKCE
POZOROVÁNÍ**

KD3028

①



A. Tryska

B. Přívod

vzduchu

C:ON/OFF

D:LED

E. ON/OFF

F. Stojan

G. Tryska

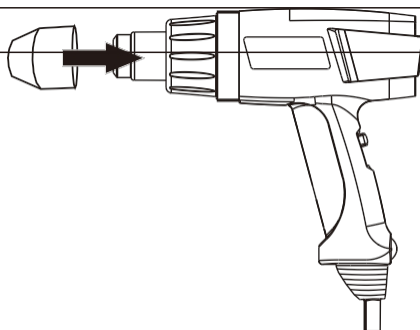
H. Tryska

I. Tryska

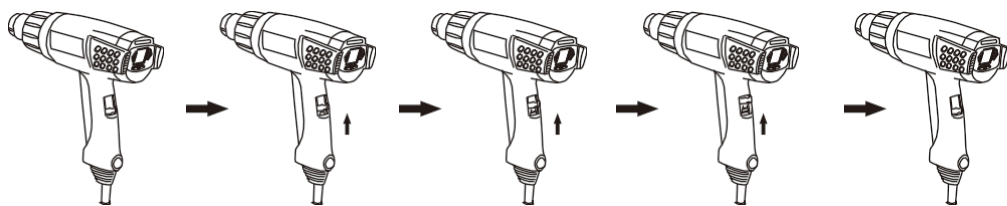
J. Škrabka na

barvu

②



③



Zastavte

I: chladný vzduch
10-55°C
120-550L/min

II: 50-630°C
120-550L/min

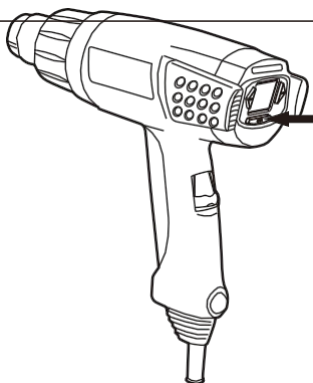
III: 50-550L/min
550L/min

Zastavte

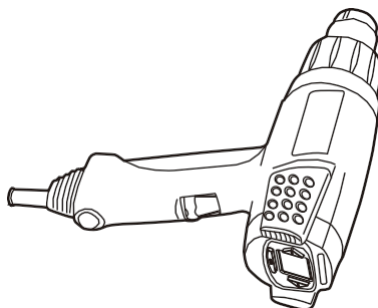
TECHNICKÉ SPECIFIKACE

Model:	KD3028
Napětí:	230V ~ 50Hz
Výkon:	2000W
Teplota:	I: chladný vzduch II: 50-630 °C III: 50-630 °C
Objem vzduchu:	I: 120-550L/min II: 120-550L/min III : 550L/min

④



⑤



SECURITY



Před prvním použitím si přečtěte návod k obsluze a dodržujte jej.

1. Obecné bezpečnostní pokyny

- > Pro bezpečnou obsluhu tohoto zařízení si uživatel musí před prvním použitím přečíst tento návod a porozumět mu.
- > Dodržujte všechny bezpečnostní pokyny! Jejich nedodržení může způsobit újmu vám i ostatním.
- > Všechny návody k použití a bezpečnostní pokyny si uschovejte pro budoucí použití.
- > V případě prodeje nebo převodu jednotky musí být předán také tento návod k obsluze.
- > Spotřebič smí být používán pouze v případě, že správně funguje. Pokud je výrobek nebo jeho část vadná, musí být vyřazena z provozu a řádně zlikvidována.
- > Příklad nikdy nepoužívejte v místnosti, kde hrozí nebezpečí výbuchu, nebo v blízkosti hořlavých kapalin či plynů.
- > Vždy zajistěte, aby vypnuté zařízení nemohlo být náhodně znovu spuštěno.
- > Nepoužívejte spotřebiče s nesprávně fungujícím vypínačem.
- > Udržujte děti mimo dosah spotřebiče! Spotřebič udržujte mimo dosah dětí a jiných nepovolaných osob.
- > Spotřebič nepřetěžujte. Nepoužívejte přístroj k účelům, pro které není určen.
- > Dbejte na to, abyste vždy nosili požadované osobní ochranné pomůcky.
- > Buďte opatrní a pracujte pouze v dobrém stavu: Pokud jste unavení, nemocní, požili jste alkohol, drogy nebo nelegální drogy, přístroj nepoužívejte, protože jej nemůžete bezpečně používat.
- > Tento výrobek není určen pro použití osobami (včetně dětí) nebo osobami se sníženými fyzickými, smyslovými nebo duševními schopnostmi nebo osobami s nedostatečnými zkušenostmi a/nebo znalostmi o výrobku, pokud nejsou pod dohledem nebo nebyly poučeny o používání výrobku osobou odpovědnou za jejich bezpečnost.
- > Zajistěte, aby si se zařízením nemohly hrát děti.
- > Vždy dodržujte všechny platné národní a mezinárodní bezpečnostní, zdravotní a pracovní předpisy.

2. Elektrická bezpečnost

- > Spotřebič připojte pouze do správně instalované a uzemněné zásuvky.
- > Pojistka musí být proudový chránič s naměřeným reziduálním proudem nejvýše 30 mA.
- > Před připojením se ujistěte, že napájecí zdroj odpovídá specifikacím připojení zařízení.
- > Náradí smí být používáno pouze v rámci stanovených limitů napětí a výkonu (viz výrobní štítek).
- > Nedotýkejte se síťové zástrčky mokřýma rukama! Síťovou zástrčku vždy vytahujte za zástrčku, nikoli za kabel.

- > Napájecí kabel neohýbejte, nemačkejte, netahejte za něj a nepřejíždějte po něm, chraňte jej před ostrými hranami, olejem a teplem.
- > Ne zvedejte zařízení za kabel a ni kabel nepoužívejte k jiným účelům.
- > Před každým použitím zkontrolujte zástrčku a kabel.
- > Pokud je napájecí kabel poškozený, okamžitě odpojte zástrčku. Pokud je napájecí kabel poškozený, spotřebič nikdy nepoužívejte.
- > Pokud spotřebič nepoužíváte, ujistěte se, že je zástrčka vytažená.
- > Před připojením síťového kabelu se ujistěte, že je zařízení vypnuté.
- > Před odpojením zařízení se ujistěte, že je vypnuté.
- > Před přepravou přístroje odpojte napájení.

3. Bezpečnostní pokyny pro konkrétní zařízení

- > Zajistěte dostatečné větrání pracovního prostoru. Plyny a zbytkové výpary mohou být zdraví škodlivé.
- > Nepoužívejte výrobek ve vlhkém prostředí ani nedovolte, aby navlhl.
- > Neopatrné zacházení zvyšuje riziko požáru a výbuchu.
- > Při práci se syntetickými materiály, barvami, laky a podobnými materiály mohou vznikat hořlavé a toxické plyny. Nepracujte v blízkosti hořlavých plynů nebo materiálů.
- > Teplo se může dostat i do hořlavých částí, které nejsou vidět.
- > Nepoužívejte výrobek ve stejné poloze po dlouhou dobu.
- > Nebezpečí popálení! Nedotýkejte se horké trysky. Používejte ochranné rukavice.
- > Nikdy nesměřujte proud horkého vzduchu na osoby nebo zvířata.
- > Nikdy výrobek nepoužívejte jako vysoušeč vlasů nebo k sušení prádla.
- > Nepřibližujte trysku příliš blízko k obrobku. Vzniklá akumulace vzduchu může způsobit přehřátí výrobku.
- > Neblokujte otvory pro přívod vzduchu.
- > Před uskladněním nechte výrobek zcela vychladnout. Horká tryska může způsobit poškození a požár.
- > Symboly na nářadí nesmí být odstraněny nebo zakryty. Nečitelné údaje na nástroji musí být okamžitě nahrazeny.

**POZOR!**

Nebezpečí ztráty zdraví nebo života! Někdy je obtížné rozlišit mezi vodovodním a plynovým potrubím.

**POZOR!**

Ohrožení zdraví v důsledku unikajících výparů! Používejte vhodný respirátor a zajistěte dostatečné větrání prostoru, kde pracujete.

**VEZMĚTE NA VĚDOMÍ!**

Nebezpečí poškození! Nadměrný příkon tepla může obrobek poškodit.

PŘÍKLADY POUŽITÍ OPALOVACÍHO PŘÍSTROJE:**Odstranění barvy a zbytků barvy**

- Barvu nebo zbytky barvy na ošetřovaném povrchu zahřejte horkovzdušnou pistolí a odstraňte vhodným nástrojem.

Rozpustná lepidla

- Mnoho lepidel lze změkčit teplem. Tímto způsobem lze oddělit spoje nebo odstranit přebytečné lepidlo.

Měkké pájení

- Výrobek je vhodný pro bodové pájení nebo pájení trubek. Teplota pájky musí být nižší než 400 °C.

Lepení a deformace syntetických materiálů

- Syntetické materiály zahřívejte důslednými pohyby. K lepení používejte vhodná horká lepidla.

Sušení

- Výrobek lze použít k sušení nátěrů, lepidel a tmelů.

Smršťování, zahřívání

- Zvolte smršťovací pásy podle obrobku a jemně je zahřejte horkovzdušnou pistolí.

Rozmrazování zamrzlých trubek

- Zmrzlou část zahřívejte vždy od okraje ke středu, zvláštní pozornost je třeba věnovat zahřívání plastových trubek.

Trysky s uzávěrem



POZOR!

Nebezpečí zranění! Trysku vyměňte až po vychladnutí přístroje a jeho odpojení od elektrické sítě.

- > Dmychadlová tryška (G) například chrání okna před zahříváním tím, že přesměruje proud vzduchu.
- > Redukční tryška (H) vytváří přesný proud vzduchu, který lze použít například k deformaci syntetických materiálů.
- > Reflektorová tryška (I) vytváří plochý proud vzduchu, který lze použít například k rozmrazování zamrzlého vodovodního potrubí.



POZOR!

Nebezpečí zranění! Výrobek smí být uveden do provozu pouze v případě, že nejsou zjištěny žádné závady. Je velmi důležité, aby byly před dalším použitím výrobku vyměněny všechny vadné díly.

Před použitím zkontrolujte stav výrobku:

- Zkontrolujte, zda nejsou otvory pro přívod vzduchu ucpané.
- Zkontrolujte, zda všechny díly dobře líčují.
- Zkontrolujte, zda nejsou viditelné závady: zlomené části, praskliny atd.

Zapnutí/vypnutí



VEZMĚTE NA VĚDOMÍ!

Nebezpečí poškození výrobku! Vždy dodržujte minimální vzdálenost 25 mm mezi tryškou a ošetřovaným povrchem.



VEZMĚTE NA VĚDOMÍ!

Nebezpečí poškození výrobku! Nikdy nepoužívejte výrobek s otvory pro nasávání vzduchu směřujícími dolů, mohlo by dojít k nasátí znečištěného vzduchu.



VEZMĚTE NA VĚDOMÍ!

Nebezpečí poškození výrobku!

Přípravek musí být vždy používán s tryškou!



POZOR!

Nebezpečí zranění! K umístění spotřebiče použijte stojan (F). Spotřebič nestavte na žádný hořlavý povrch.

- Nasadíte požadovanou krycí trysku (②).
- Zapnuto/vypnuto (③)
- Otáčením regulátoru teploty (C)④ upravte teplotu. Nastavená teplota se zobrazí na displeji (D).
- Po ukončení práce vytáhněte síťovou zástrčku a umístěte výrobek na stojan (F), aby vychladl (⑤).

Čištění/údržba

POZOR!










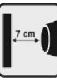


Nebezpečí zranění! Před zahájením čištění a údržby výrobek vypněte a odpojte síťovou zástrčku. Počkejte, až se všechny pohyblivé části zcela zastaví a výrobek vychladne.

Čištění výrobku

Pečlivé zacházení a pravidelné čištění zajistí, že výrobek zůstane dlouho funkční a účinný.

- Výrobek otřete mírně navlhčeným hadříkem.
- Nikdy výrobek nestříkejte vodou ani jej nevystavujte působení vody.
- K čištění nikdy nepoužívejte čisticí prostředky nebo rozpouštědla. Mohlo by dojít k nevratnému poškození výrobku. Plastové díly se mohou chemikáliemi rozežrat.
- Udržujte přívody vzduchu a trysky bez nečistot a ucpání.

Symbole použité na zařízení

	Aby se snížilo riziko nehody, musí uživatel nahlédnout do návodu k použití
	Varování
	Používejte ochranu očí
	Používejte ochranu sluchu
	Používejte protiprachovou masku
	Nevystavujte přístroj dešti nebo vodě.
	Nekuřte
	Výstupní otvor trysky musí být nejméně 7 cm od opracovávaného materiálu, jinak vznikne přebytečný materiál. vzduchu může vést k poškození jednotky.
	Baterie nevyhazujte do odpadu.
	Použité baterie odevzdejte do místního sběrného nebo recyklačního střediska.

PROHLÁŠENÍ O SHODĚ
Podle ISO/IEC Guide 22 a EN 45014

Autorizovaný zástupce výrobce: FOREINTRADE S.A.

Adresa zplnomocněného zástupce Janówek, Modrzewiowa 54, 05-555 Tarczyn PROHLÁSILI JSME,

ŽE VÝROBEK SPLŇUJE EVROPSKÉ NORMY.

Název produktu: Horkovzdušná pistole (ochranná známka Kraft&Dele)

Model (obchodní označení): KD3028

Údaje o výrobku: Jmenovitý výkon: 2000W
Napětí 230V / 50Hz

Prohlášení:

Výrobek, na který se toto prohlášení vztahuje, splňuje požadavky směrnic ES:

1. Směrnice 2014/35/EU LVD
2. 2011/65/EU Směrnice ROHS 2
3. 2000/14/ES Směrnice o emisích hluku

Podle norem:

EN 62233:2008, EN 60335-2-45:2002+A1:08+A2:12, EN 60335-1:2012+A11:2014+A13:2017+A1:2019+A2:2019+A14:2019

EN 55014-1:2017+A11:2020, EN 55014-2:2015, EN IEC 61000-3-2:2019, EN 61000-3-3:2013+A1:2019

Certifikát č. 201100387HZH-V1 vydaný společností Intertek Testing Services Zhejiang Ltd., Hangzhou Branch (16 No. 1 Ave., Xiasha Economic Development District, Hangzhou 310018, Čína) ze dne 9.2.2021.

Certifikát č. 201100388HZH-V1 vydaný společností Intertek Testing Services Zhejiang Ltd., Hangzhou Branch (16 No. 1 Ave., Xiasha Economic Development District, Hangzhou 310018, Čína) ze dne 9.2.2021.

Osoba odpovědná za vedení technických záznamů: 05-555 Tarczyn, Janówek, Modrzewiowa 54, 05-555 Tarczyn.

Ma Dong Hui, Janówek, 20.10.2021