

PM0726

NÁVOD K POUŽITÍ



**POWERMAT**

THE ART OF TOOLS TECHNOLOGY



**EXCENTRICKÁ BRUSKA 3 V 1  
(MULTIBRUSKA)**

**PM-SMO-3W1T**

**CE**



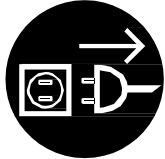




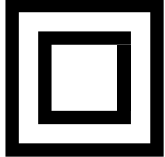
PŮVODNÍ POKYNY

## Obsah

VÝSTRAŽNÉ / INFORMAČNÍ SYMBOLY .....	4
ÚČEL ZAŘÍZENÍ.....	5
BEZPEČNOSTNÍ PRAVIDLA .....	5
Obecné bezpečnostní pokyny .....	5
Ochrana před úrazem elektrickým proudem .....	6
Pokud jde o pozici .....	6
Pokud jde o osobní bezpečnost .....	7
Pokud jde o správné zacházení .....	7
Fenomén zpětného rázu: .....	8
Bezpečnostní pokyny pro práci s leštičkami a bruskami.....	8
ÚDRŽBA A SERVIS.....	9
Čištění zásobníku na prach.....	10
Údržba a čištění.....	10
Přeprava a skladování .....	10
Výměna napájecího kabelu .....	11
ZÁRUKA .....	11
Výjimky ze záruky výrobce .....	11
Služba .....	11
ŘEŠENÍ PROBLÉMŮ.....	12
POPIS KONSTRUKCE ZAŘÍZENÍ.....	13
MONTAGE .....	14
Montáž/výměna brusných desek.....	15
Montáž/výměna brusných desek - orbitální brusná deska.....	16
PŘÍPRAVA .....	17
Výběr správného brusného listu .....	17
Montáž / upevnění brusného listu.....	17
Upevnění brusných listů bez suchého zipu .....	18
Odsávání prachu.....	18
Instalace zásobníku na prach .....	18
Použití redukce pro externí odsávací zařízení.....	19
AKCE .....	19
Provozní postupy / návody k obsluze .....	20
TECHNICKÉ ÚDAJE.....	22
LIKVIDACE POUŽITÉHO ZAŘÍZENÍ .....	22
ÚDAJE VÝROBCE.....	23

PROHLÁŠENÍ O SHODĚ .....	23
SCHÉMA DÍLŮ .....	24

## VÝSTRAŽNÉ / INFORMAČNÍ SYMBOLY

	<p><b>POZNÁMKA:</b> Před použitím spotřebiče si pečlivě přečtěte návod k obsluze a bezpečnostní doporučení. Návod k obsluze si uschovejte.</p>
	<p><b>POZNÁMKA:</b> Neobrazujte na akce déšť a další srážky atmosférické.</p>
	<p><b>UPOZORNĚNÍ:</b> Před zahájením práce odpojte přístroj od elektrické sítě. údržba a čištění.</p>
	<p><b>POZNÁMKA:</b> Doporučuje se ochrana očí.</p>
	<p><b>POZNÁMKA:</b> Doporučuje se ochrana sluchu.</p>
	<p><b>POZNÁMKA:</b> Doporučuje se používat protiprachovou masku.</p>
	<p><b>POZNÁMKA:</b> Používejte ochranné rukavice.</p>
	<p>Třída ochrany II</p>

## ÚČEL ZAŘÍZENÍ

Orbitální bruska Powermat je vhodná pro suché broušení rovných a zakřivených povrchů, dřeva, plastů, neželezných kovů, ocelových plechů a podobných tmelených a lakovaných povrchů, stejně jako pro leštění.

Jakékoli použití, které se odchyluje od použití popsaného v tomto návodu, je neslučitelné s určeným použitím spotřebiče. Za škody nebo zranění vzniklé v důsledku nesprávného použití nebo změn v konstrukci přístroje odpovídá uživatel/majitel, nikoliv výrobce. Výrobce si v rámci neustálého zdokonalování svých výrobků vyhrazuje možnost drobných odlišností v tomto návodu, kterým je třeba věnovat pozornost.

**Spotřebič smí být opravován a udržován pouze v autorizovaném servisním středisku.**



**Z bezpečnostních důvodů nesmí přístroj používat děti a mladiství do 18 let nebo osoby pod vlivem alkoholu, léků nebo jiných drog.**



**Pokud nejste s tímto návodem k obsluze seznámeni, přečtěte si jej pozorně před prvním použitím spotřebiče.**

## BEZPEČNOSTNÍ PRAVIDLA

Tento odstavec se zabývá základními bezpečnostními předpisy při práci s excentrickými bruskami.

### OBEČNÉ BEZPEČNOSTNÍ POKYNY



**Než začnete s tímto spotřebičem pracovat, dobře se seznámte se všemi ovládacími prvky. Procvičte si manipulaci se spotřebičem a požádejte odborníka o vysvětlení funkcí, obsluhy a pracovních postupů. Ujistěte se, že v případě poruchy budete schopni spotřebič okamžitě vypnout. Nesprávné používání spotřebiče může vést k vážnému zranění.**



**Ochranné zařízení a osobní ochranné prostředky jsou určeny k ochraně vlastních zdraví a bezpečnosti třetích osob a zaručit bezchybný provoz spotřebiče.**

- Používejte pouze náhradní díly a příslušenství dodané a doporučené výrobcem.
- Nikdy neuchopujte spotřebič za nože ani jej nedržte za ochranný kryt. Nepoužívejte pohybuje připojeným zařízením tak, že budete držet prst na vypínači.
- Vytáhněte síťovou zástrčku, pokud přístroj nepoužíváte, chcete jej přenášet nebo chcete necháte ji bez dozoru a při kontrole ji vyčistíte.
- Nepokoušejte se spotřebič opravovat sami, pokud k tomu nemáte potřebnou kvalifikaci. Veškeré práce, které nejsou popsány v tomto návodu, smí provádět pouze autorizované servisní středisko.

- Nepřenášejte spotřebič za kabel. Nepoužívejte kabel k vytahování zástrčky ze zásuvky. Chraňte kabel před teplem, olejem a ostrými hranami.
- Příklad nepoužívejte v blízkosti hořlavých kapalin nebo plynů. Při nedodržení tohoto doporučení hrozí nebezpečí požáru nebo výbuchu.
- Uživatel je odpovědný za nehody nebo zranění způsobené jiným osobám a za škody na jejich majetku.
- Se spotřebičem zacházejte opatrně. Udržujte spotřebič v takovém stavu, aby byla míchadla čistá a bez zaschlé malty, což zajistí lepší a bezpečnější práci. Dodržujte předpisy pro údržbu.

## OCHRANA PŘED ÚRAZEM ELEKTRICKÝM PROUDEM

- Ujistěte se, že síťové napětí odpovídá údajům na typovém štítku.
- Pokud je to možné, připojujte spotřebič pouze k zásuvkám s proudovým chráničem do 30 mA.
- Před každým použitím zkontrolujte, zda spotřebič a síťový kabel včetně zástrčky nejsou poškozeny. Vyvarujte se tělesného kontaktu s uzemněnými částmi (např. kovový plot, kovový sloup).
- Konektor prodlužovacího kabelu musí být chráněn proti stříkající vodě a musí být vyroben z pryže nebo jí pokryt. Používejte pouze prodlužovací kabely, které jsou určeny pro použití ve venkovním prostředí a jsou odpovídajícím způsobem označeny. Průřez vodičů prodlužovacího kabelu by měl být nejméně 1,0 mm<sup>2</sup>. Před použitím prodlužovací kabel zcela odviňte z cívky. Zkontrolujte, zda není kabel poškozen.
- Položte kabel mimo pracovní prostor a ujistěte se, že je za osobou. ovládání zařízení.
- K zajištění prodlužovacího kabelu použijte přiložené odlehčení tahu.
- Nepoužívejte poškozené kabely, konektory, zástrčky nebo nevyhovující propojovací kabely. Pokud je síťový kabel poškozený nebo přerušovaný, okamžitě vytáhněte zástrčku ze zásuvky.
- Nepoužívejte spotřebič, pokud nelze vypínač zapnout nebo vypnout. Vadné spínače nechte vyměnit v zákaznickém servisu.
- Spotřebič nepřetěžujte. Pracujte pouze v uvedeném rozsahu výkonu. Nepoužívejte stroje s nízkým výkonem pro těžké práce. Používejte stroj pouze k účelům, pro které byl navržen.

## POKUD JDE O POZICI

- a) Pracoviště by mělo být udržováno v čistotě. Je třeba dbát na to, aby bylo dobře osvětleno.  
- Nedostatečné osvětlení nebo nepořádek na pracovišti mohou být příčinou nehod.
- b) Nepoužívejte přístroj ve výbušném prostředí nebo v blízkosti hořlavých kapalin, plynů nebo prachu.  
- Při používání elektrického nářadí vznikají jiskry, které mohou zapálit hořlavé látky.
- c) Zabraňte dětem a okolostojícím osobám v přístupu do míst, kde se používá elektrické nářadí.

- Rozptýlení pozornosti uživatele při práci s nářadím může vést ke ztrátě kontroly nad nářadím a způsobit zranění.
- d) Obrobek by měl být stabilní, v případě potřeby by měl být připevněn k podkladu v poloze správným způsobem.

## **POKUD JDE O OSOBNÍ BEZPEČNOST**

- a) Buďte předvídaví, sledujte, co děláte, a při používání elektrického nářadí používejte zdravý rozum. Nepoužívejte elektrické nářadí, pokud jste unavení nebo pod vlivem drog, alkoholu či léků.
  - Chvilka nepozornosti při práci s elektrickým nářadím může způsobit vážné zranění.
- b) Používejte ochranné pomůcky. Vždy používejte ochranné brýle.
  - Používání ochranných pomůcek, jako je protiprachová maska, protiskluzová obuv, přilba nebo chrániče sluchu, za vhodných podmínek snižuje riziko zranění.
- c) Vyhněte se neúmyslnému spuštění. Před připojením ke zdroji napájení a/nebo před připojením akumulátoru a před zvednutím nebo přemístěním nářadí se ujistěte, že je vypínač elektrického nářadí v poloze vypnuto.
  - Přenášení elektrického nářadí s prstem na spínači nebo připojení elektrického nářadí k elektrické síti.  
napájení při zapnutém jističi může způsobit nehodu.
- d) Před spuštěním elektrického nářadí vyjměte všechny klíče.
  - Ponechání klíče v rotující části elektrického nářadí může způsobit zranění osob.
- e) Při práci se strojem je třeba se vyvarovat nepřírodných poloh. Poloha obsluhy stroje při práci by měla být stabilní a vyvážená.
  - Správná pracovní poloha zajišťuje lepší ovládní elektrického nářadí při nepředvídané situaci.
- f) Vhodně se oblečte. Nenoste volné oblečení ani šperky. Vlasy, oděv a rukavice udržujte mimo dosah pohyblivých částí.
  - Volné oblečení, šperky nebo dlouhé vlasy mohou být zachyceny pohyblivými částmi.
- g) Pokud je zařízení navrženo pro připojení externího odsávání a sběrače prachu, ujistěte se, že jsou správně připojeny a používány.
  - Použití pohlcovačů prachu může snížit nebezpečí související s prachem.

## **POKUD JDE O SPRÁVNÉ ZACHÁZENÍ**

- a) Nezapínejte stroj, pokud se nebude používat. Dbejte na to, aby po práci nebo při výměně pracovních nástrojů nedošlo k náhodnému stisknutí vypínače.
  - Náhodné zapnutí přístroje může způsobit nehodu.
- b) Spotřebič nepřetěžujte. V případě potřeby použijte jiný přístroj s vyšším výkonem. Používejte pouze nepoškozené spotřebiče, zejména ty s funkčním vypínačem, jehož porucha může způsobit nekontrolovatelné spuštění spotřebiče.
  - Náhodné zapnutí přístroje může způsobit nehodu.
- c) Spotřebič pravidelně čistěte a kontrolujte jeho technický stav. Před použitím spotřebiče zkontrolujte, zda pohyblivé části fungují bez zasekávání a nejsou zablokované.

- Používání vadného zařízení může vést k nebezpečným situacím pro uživatele.  
zdraví.
- d) V případě potřeby spotřebič zkontrolujte, nechte vadné díly opravit, nejlépe u odborníka.  
autorizovaný servis.
  - Vlastní oprava spotřebiče může vést k nebezpečným situacím.
- e) Před seřizováním nářadí, výměnou pracovních nástrojů nebo v případě, že nářadí již nepoužíváte, odpojte jej od elektrické zásuvky.
  - Toto opatření zabraňuje nechtěnému zapnutí elektrického nářadí.
- f) Při přemísťování elektrického nářadí je třeba především odpojit zástrčku od elektrické zásuvky.  
Rukojeť nářadí slouží k přenášení.
  - Nepřenášejte přístroj držení napájecího kabelu.
- g) V případě poruchy spotřebiče okamžitě vypněte elektrické nářadí a vytáhněte zástrčku ze zásuvky. Poté zkontrolujte příčinu poruchy a v případě potřeby odevzdejte přístroj do autorizovaného servisního střediska.
  - Vlastní oprava elektrického nářadí může vést k jeho poškození nebo k nebezpečným situacím.

### **FENOMÉN VYŘAZOVÁNÍ:**

- Jedná se o náhlou, nekontrolovanou reakci stroje na zaseknutí nebo zablokování pracovního nástroje. Zaseknutí nebo zablokování vede k náhlému zastavení rotujícího nástroje, což má za následek prudké trhnutí zařízení.
  - Fenomén zpětného rázu je důsledkem nesprávného nebo chybného používání přístroje a nedodržení bezpečnostních postupů uvedených v návodu k obsluze přístroje.
  - Metody prevence vyřazování:
    - Přístroj by měl být držen pevně a bezpečně a poloha rukou a těla by měla zabránit výskytu zpětného rázu, nebo jej zmírnit, pokud k němu dojde,
    - Držte ruce mimo dosah rotujících pracovních nástrojů.
- Aby se předešlo nebezpečným situacím, mělo by se elektrické nářadí přepravovat v takovém stavu. originální balení.

Pokud je spínač poškozený, nářadí nepoužívejte. Pokud je nářadí neovladatelné, může snadno dojít k nehodě, neprodleně se obraťte na autorizované servisní středisko, které spínač vymění.

Brusku udržujte mimo dosah dětí a osob, které nejsou obeznámeny s používáním stroje, protože elektrické nářadí může být v nesprávných rukou nebezpečné.

### **BEZPEČNOSTNÍ POKYNY PRO PRÁCI S LEŠTIČKAMI A BRUSKAMI**

- a) Spotřebič je určen k použití jako leštička nebo bruska. Pečlivě si přečtěte tento návod k obsluze a důsledně dodržujte jeho pokyny. V opačném případě může dojít ke zranění nebo úrazu elektrickým proudem.
- b) Nástroj není určen pro operace, jako je broušení, čištění nebo řezání. Tyto operace mohou způsobit nehodu a ohrozit uživatele nebo okolní osoby.
- c) Nepoužívejte příslušenství, které není určeno pro tento typ leštičky. Takové příslušenství může způsobit nesprávný nebo nebezpečný provoz stroje.



- d) Maximální povolená rychlost přidavného příslušenství musí být vyšší nebo rovna maximální rychlosti stroje. Nevhodné příslušenství se může během provozu poškodit, oddělit nebo zranit obsluhu.
- e) Vnější průměr a tloušťka podložek musí odpovídat parametrům uvedeným na typovém štítku jednotky. Nesprávná velikost podložek může způsobit poruchu nebo nedostatečné ovládání zařízení.
- f) Nepoužívejte nářadí, pokud je poškozeno jeho příslušenství. Před každým použitím je třeba pečlivě zkontrolovat stav brusky i veškerého příslušenství; po první vizuální kontrole vyzkoušejte nářadí s připojeným příslušenstvím, bez zatížení.
- g) Používejte ochranné pomůcky. Vždy používejte ochranné brýle.  
- Používání ochranných pomůcek, jako je protiprachová maska, protiskluzová obuv, přilba nebo chrániče sluchu, za vhodných podmínek snižuje riziko zranění.
- h) Všechny přihlížející osoby musí dodržovat dostatečnou vzdálenost od pracovního prostoru a nosit vhodný ochranný oděv. Během práce mohou úlomky obrobku nebo poškozeného příslušenství odletět do dálky a způsobit zranění.
- i) Během provozu držte spotřebič za izolované rukojeti. Dbejte na to, aby pohyblivé části nepoškodily napájecí kabel, a zabraňte kontaktu kovových částí se spotřebičem. Nedodržení tohoto doporučení může vést k úrazu elektrickým proudem.
- j) Po ukončení práce neodkládejte nářadí dříve, než se zastaví pohyblivé části, mohlo by dojít ke ztrátě kontroly a nehodě.
- k) Brusku nepoužívejte, pokud držíte leštící kotouč směrem k obsluze. Náhodný kontakt pohyblivých částí oděvem nebo tělem způsobí zranění.
- l) Větrací otvory je třeba pravidelně čistit. Nedostatek proudění vzduchu může vést k přehřátí motoru nebo dokonce k úrazu elektrickým proudem.
- m) Během provozu nestlačujte aretaci vřetena.
- n) Po skončení práce odpojte brusku ze zásuvky.
- o) Některé látky a laky jsou pro člověka škodlivé, proto při práci používejte protiprachovou masku.

## ÚDRŽBA A SERVIS



Před jakoukoli prací na spotřebiči vytáhněte zástrčku ze zásuvky.  
síťové zásuvky.



**Veškeré práce, které nejsou popsány v této příručce, nechte provést v autorizovaném servisu. Používejte pouze originální díly.**



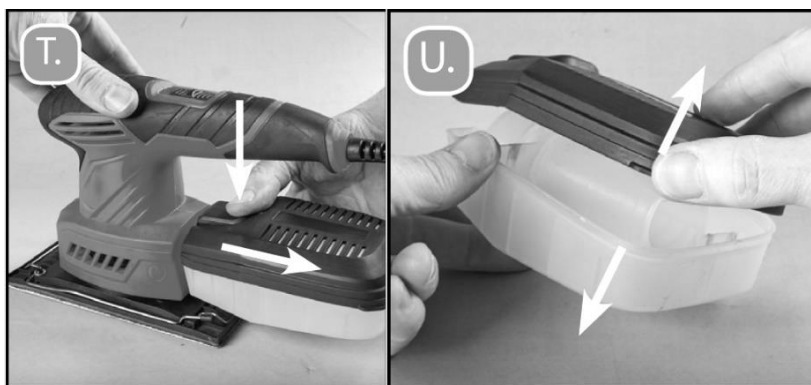
Při práci s noži používejte rukavice.

Pravidelně provádějte níže uvedenou údržbu a opravy. Tímto způsobem si zajistíte dlouhotrvající a spolehlivý výkon.

- Před použitím míchadlo vždy zkontrolujte, zda na něm nejsou viditelné závady, například uvolněné, opotřebované nebo poškozené součásti. Zkontrolujte, zda jsou šrouby řádně utaženy.
- Zkontrolujte kryty a ochranná zařízení, zda nejsou poškozené a správně připevněné. V případě potřeby je vyměňte.
- Udržujte větrací otvory čisté. K tomuto účelu použijte vlhký hadřík nebo kartáč. Přístroj nestříkejte vodou ani jej neponořujte do vody.
- Nepoužívejte čisticí prostředky ani rozpouštědla. Mohli byste tak spotřebič nenávratně poškodit. Chemikálie mohou napadnout plastové části přístroje.

## ČIŠTĚNÍ ZÁSOBNÍKU NA PRACH

1. Vyměňte nádobu na prach (6) z brusky stisknutím tlačítka pro uvolnění nádoby na prach (7) a vytažením nádoby na prach (6) směrem dozadu (obr. T) a poté zatáhněte za rukojeť krytu (5) ve vnějším rohu nádoby na prach (6). Poté sejměte víko (obr. U).
2. Obě části důkladně očistěte poklepáním, abyste odstranili prachové částice.
3. Po vyčištění nasadte víko (5) zpět na nádobu na prach (6).
4. Chcete-li znovu připojit nádobu na prach (6), jednoduše ji zatlačte co nejdále na připojovací hrdlo (2) (obr. N) a ujistěte se, že je zajištěna.



## ÚDRŽBA A ČIŠTĚNÍ

- Mlýnek vždy ihned po použití vyčistěte.
- K čištění krytu použijte suchý hadřík. Odstraňte ulpělé hobliny pomocí štětce.
- Nikdy nepoužívejte ostré předměty, benzín, rozpouštědla nebo čisticí prostředky, které by mohly poškodit plast. Nedovolte, aby se do mlýnku dostaly kapaliny.
- Udržujte větrací otvory vždy bez překážek.

## PŘEPRAVA A SKLADOVÁNÍ

Při přepravě nebo skladování brusky se doporučuje zajistit brusku a její obsah v přepravním kufru a zajistit, aby byly západky v přepravním kufru bezpečně zavřené.

## VÝMĚNA NAPÁJECÍHO KABELU

Pokud je sada kabelů poškozená, musí být vyměněna v autorizovaném středisku. služby.

Běžná údržba		Každých přibližně 75 h	Každých přibližně 150 h
Kartáče motoru	Kontrola	-	
	Výměna v případě potřeby		
Mazivo pro ozubená kola	Kontrola/výměna		-

## ZÁRUKA

Během záruční doby má kupující nárok na bezplatnou opravu z důvodu výrobní vady.

Záruka je uznána pouze v případě, že je výrobek dodán na prodejní místo v kompletním stavu, nesmontovaný, spolu s dokladem o koupi a správně vyplněným záručním listem.

## VÝJIMKY ZE ZÁRUKY VÝROBCE

Vznikají, pokud přístroj vykazuje poškození v důsledku přirozeného opotřebení nebo v důsledku nesprávného zacházení (např. přetěžování, vyvíjení příliš velkého tlaku - zejména praskliny nebo zlomy plastových dílů a jiná mechanická poškození a vady vzniklé v důsledku takového poškození, nedbalost při údržbě a odblokování ventilačních kanálů motoru, kanálů pro odvod prachu, spínačů atd.).

Stejně jako v následujících případech:

- Pokusy o svévolné opravy budou nalezeny.
- Spotřebič byl během záruční doby upravován nebo opravován neoprávněnými osobami.
- Nástroj byl použit v průmyslu nebo řemesle (nástroj byl vyroben pro kutily a není určen pro komerční práci).

Záruka se nevztahuje na součásti nářadí, které mohou selhat v důsledku přirozeného opotřebení nebo přetížení (např. brusné desky, rukojeti a upínače, brusné papíry, součásti krytu a jakékoli maskovací součásti).

## SLUŽBA

Opravy elektrického nářadí smí provádět pouze kvalifikovaný personál s použitím originálních náhradních dílů. Tímto způsobem je zajištěna bezpečnost při používání nářadí.

### Adresa:

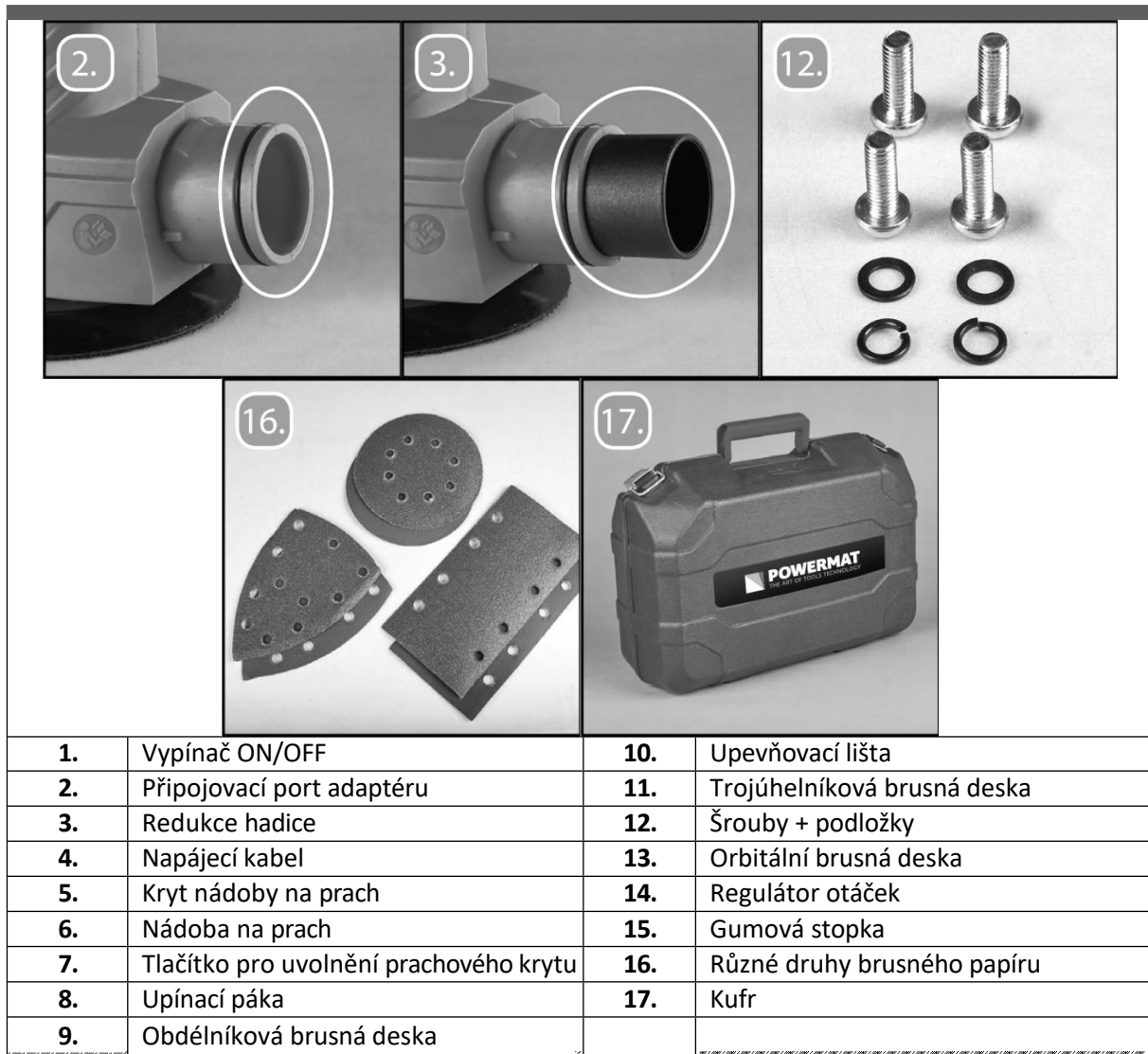
Služba Powermat  
97 Obrońców Poczty Gdańskiej  
42-400 Zawiercie  
Tel. 32 670 39 68, linka 4  
e-mail: serwis@powermat.pl

ŘEŠENÍ PROBLÉMŮ		
Příznaky	Příčina	Řešení
Zařízení se nezapne	Žádné síťové napětí	Zkontrolujte zásuvku, kabel, síť a pojistky, případně je nechte opravit. elektrikář
	Poškozené stránky vypínač	Oprava v servisní stanici služby.
	Opotřebované uhlíkové kartáčky	
	Vadný motor	
Zařízení pracuje s přestávky	Vadný síťový kabel	Zkontrolujte kabel, pokud je třeba zmínit.
	Uvolněný kontakt uvnitř zařízení	Oprava v servisní stanici služby.
	Poškozené stránky vypínač	

POPIS KONSTRUKCE ZAŘÍZENÍ

MODEL: PM-MSO-3W1T





## MONTAGE



**Nepoužívejte spotřebič bez chrániče rukou. Při práci s tímto spotřebičem vždy používejte bezpečný pracovní oděv a pracovní rukavice. Před použitím spotřebiče se vždy ujistěte, že je v dobrém provozním stavu.**



**Vypínač a bezpečnostní spínač se nesmí zablokovat. Po vypnutí vypínače by se měl motor zastavit. Pokud je jeden ze spínačů vadný, nesmí se s tímto spotřebičem provádět žádná práce. Ujistěte se, že síťové napětí odpovídá údajům na typovém štítku spotřebiče.**

Kromě montáže podstavce, která je nutná při prvním použití, není nutná žádná předmontáž. Bruska je vybavena obdélníkovou brusnou deskou (9). Při výměně brusné desky za trojúhelníkovou brusnou desku (11) nebo orbitální brusnou desku (13) postupujte podle níže uvedených pokynů.

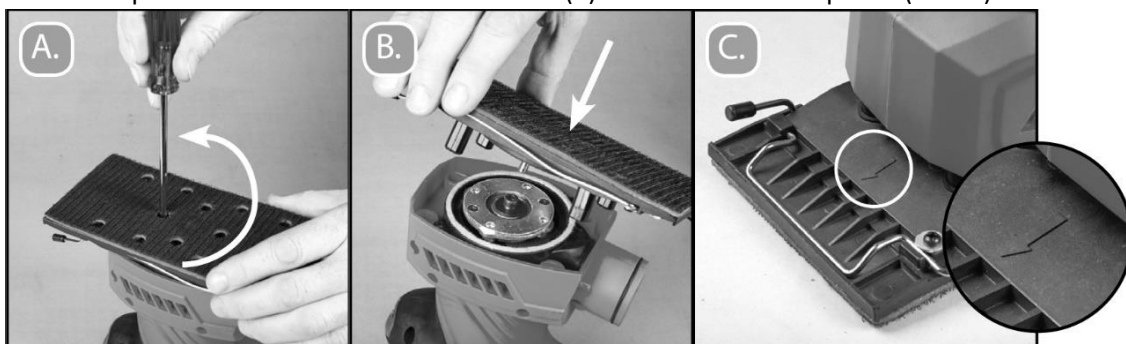
## MONTÁŽ/VÝMĚNA BRUSNÝCH DESEK



**POZOR!** Před jakoukoli prací na brusce vždy vytáhněte síťovou zástrčku ze zásuvky.

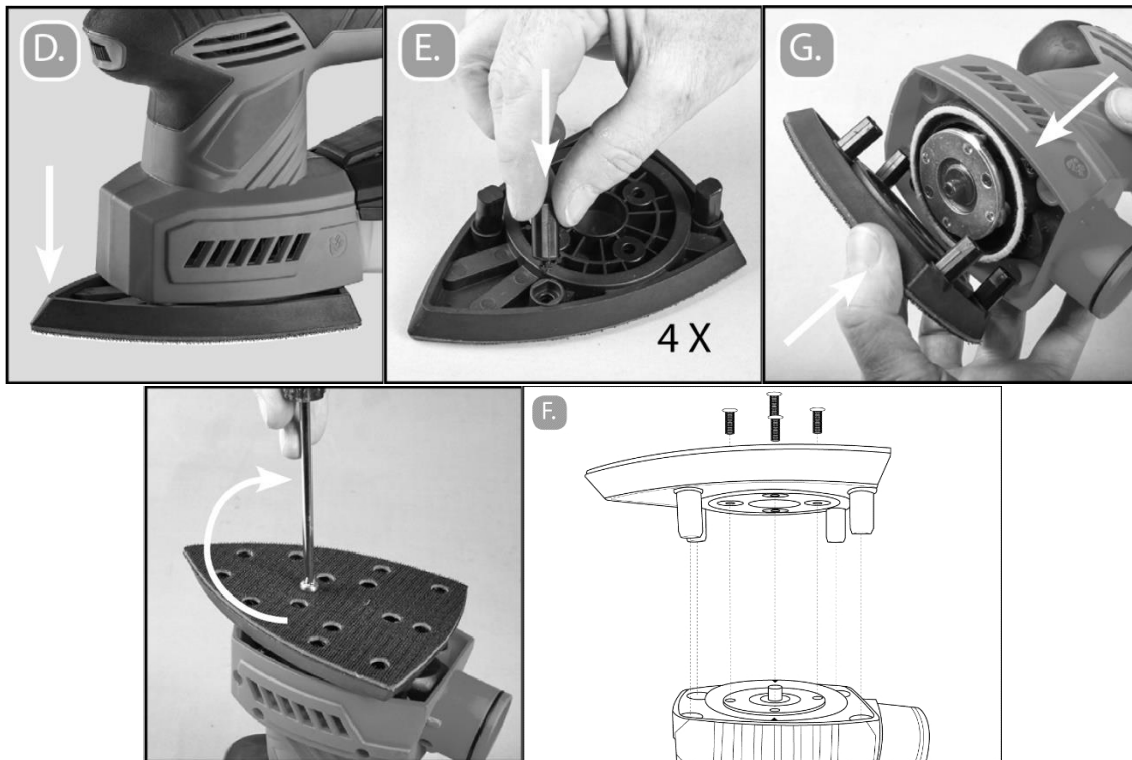
1. Pro správnou aplikaci vždy použijte příslušnou brusnou desku (9) / (11) / (13).
2. Pomocí šroubováku se zápustnou hlavou (není součástí dodávky) odstraňte čtyři šrouby (12) viditelné na spodní straně obdélníkové brusné desky (9) proti směru hodinových ručiček (obr. A).
3. Po uvolnění 4 šroubů sejměte předinstalovanou obdélníkovou brusnou desku (9) (obr. B).
4. Chcete-li znovu namontovat obdélníkovou brusnou desku (9), postupujte podle pokynů v opačném pořadí.

**POZNÁMKA:** Obdélníkovou brusnou desku (9) lze namontovat pouze v jednom směru. Dbejte přitom na označení šipkami na obdélníkové brusné desce (9). Musí směřovat dopředu (obr. C).



5. Chcete-li nasadit trojúhelníkovou brusnou desku (11), nejprve se ujistěte, že konec desky směřuje dopředu. (Obr. D).
6. Pomocí 4 x gumových kolíků, které jsou součástí dodávky. (15), připravte základnu vložení 4 x gumových kolíků do 4 x otvorů v krytu trojúhelníkové brusné desky (obr. E).
7. Ujistěte se, že je hnací deska brusky zarovnána s trojúhelníkovým kotoučem, tak, aby otvory se závitem ve vývrtu brusného kotouče byly zarovnány s hnací deskou montážních otvorů na trojúhelníkovém brusném kotouči (11) (obr. F).
8. Nasadte trojúhelníkovou brusnou desku (11) na hnací desku brusky tak, aby gumové kolíky zapadly do otvorů v tělese brusky, a pomocí 4 x dodaných šroubů + podložek součástí sady. Přišroubujte je, abyste zajistili trojúhelníkovou brusnou desku na místě hnací desky brusky (obr. G).
9. Před použitím se ujistěte, že jsou šrouby dotažené.



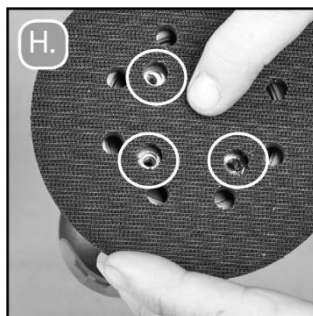


## MONTÁŽ/VÝMĚNA BRUSNÝCH DESEK - ORBITÁLNÍ BRUSNÁ DESKA



**POZOR!** Vždy vytáhněte zástrčku ze síťové zásuvky. před provedením jakoukoli práci na brusce.

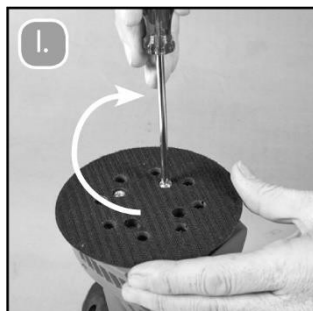
Vyměňte namontovanou obdélníkovou brusnou desku (9) za orbitální brusnou desku. Brusná deska (11).



1. Pomocí šroubováku se zápustnou hlavou (není součástí dodávky) vyšroubujte čtyři šrouby (12) viditelné na krytu jednotky pod obdélníkovou brusnou desku (9) proti směru hodinových ručiček (obr. A).

2. Po uvolnění 4 šroubů sejměte předinstalovanou obdélníkovou brusnou desku (9) (obr. B).

3. Pouze orbitální brusná deska (13) vyžaduje montáž 4 x šroubů a nevyžaduje použití gumových kolíků.



4. Vyrovnějte otvory pro šrouby na orbitální desce (13) zespodu (strana bez výkyvů) s otvory se závitem v pohonu brusky. (Obr. H).

5. Použití 4 šroubů + podložek z jedné z dalších brusných desek (9) / (11) připevněte náhodnou brusnou desku (13) k hnací desce brusky šroubováním ve směru hodinových ručiček (obr. I).



## PŘÍPRAVA

### VÝBĚR SPRÁVNÉHO BRUSNÉHO LISTU

Rychlost úběru materiálu a kvalita povrchu závisí na síle zrna brusného papíru. Pro různé materiály je třeba použít odpovídající zrnitost (g) brusného papíru. Dodávaný brusný papír zrnitosti 80 se používá pro hrubší/hrubší broušení/odstraňování. Zrnitost 240 je vhodnější pro broušení detailů a jemné broušení. Tato bruska obsahuje list brusného papíru zrnitosti 80 a 240 pro každou základnu brusné desky. Pro určení optimálních tříd brusného papíru pro danou práci je nejlepší provést zkušební provoz na kusu materiálu. Pokud jsou na předmětu po broušení stále stopy, zkuste se vrátit k hrubšímu stupni a stopy vybrousit, než budete pokračovat s původně zvolenou zrnitostí, nebo zkuste použít nový kus brusného papíru k odstranění nežádoucích stop, než přejdete na jemnější zrnitost a práci dokončíte.

### MONTÁŽ/PŘIPEVNĚNÍ BRUSNÉHO LISTU



**POZOR!** Před prováděním úkonů vždy vytáhněte zástrčku ze zásuvky. jakoukoli práci na brusce.



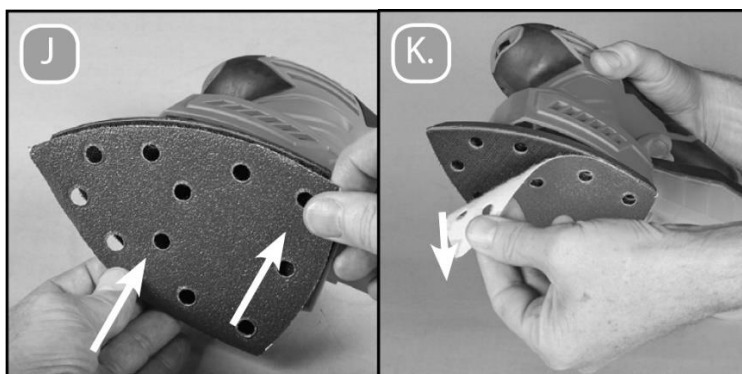
**POZNÁMKA:** Před nasazením nového brusného listu je třeba odstranit z brusné desky prach a nečistoty.

Upevnění brusného papíru pomocí suchého zipu:



**POZNÁMKA:** Ujistěte se, že otvory na brusném papíru jsou zarovnané s otvory na základní desce brusky. Tím se zajistí maximální odsávání prachu a umožní se proudění vzduchu z motoru.

1. Připevněte brusný papír k nasazené brusné desce tak, že spodní část brusného papíru jednoduše umístíte na základnu suchého zipu (obr. J). Tento typ brusného papíru je na "háček a smyčku" a suchý zip drží brusný list na místě.
2. Chcete-li brusný list sejmout, jednoduše jej sejměte z brusné desky (obr. K).

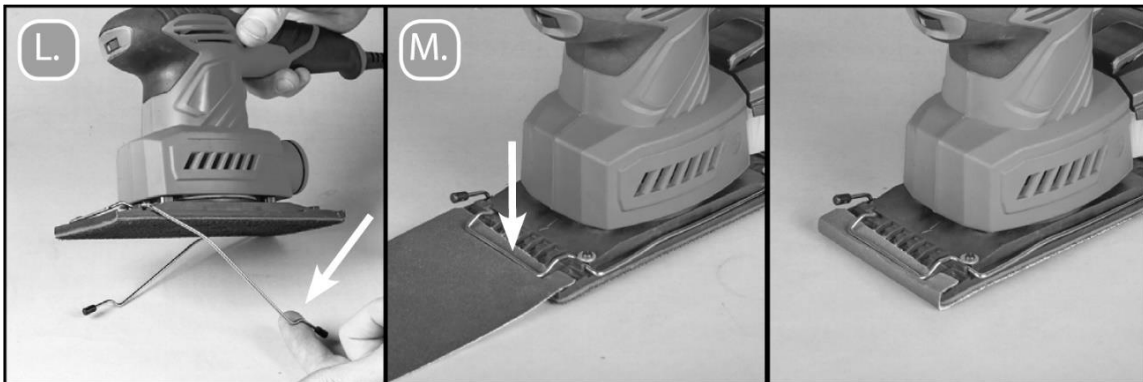


## UPEVNĚNÍ BRUSNÝCH LISTŮ BEZ POUŽITÍ SUCHÉHO ZIPU



**POZNÁMKA:** Ujistěte se, že otvory na brusném papíru jsou zarovnané s otvory na základní desce brusky. Tím se zajistí maximální odsávání prachu a umožní se proudění vzduchu z motoru.

1. Otevřete obě upínací páky (8) (obr. L).
2. Brusný list zasuňte na jednom konci pod otevřenou upínací lištu (10) a pevně jej stiskněte upínací pákou (8) (obr. M).
3. Totéž proveďte na druhém konci brusky, abyste zajistili druhý konec brusného listu.



## ODSÁVÁNÍ PRACHU



**POZOR! RIZIKO POŽÁRU!**

Při práci s elektrickým nářadím, které má prachový box nebo může být připojeno k vysavači pomocí adaptéru, hrozí nebezpečí požáru! Za nepříznivých podmínek, např. při jiskření při broušení kovu nebo kovových zbytků ve dřevě, se může dřevěný prach v prachovém boxu (nebo v sáčku vysavače) vznítit. Toto riziko hrozí zejména tehdy, je-li dřevěný prach smíchaný s barvou nebo jinými chemickými zbytky a obrobek se po dlouhém ošetřování zahřívá. Proto nedovolte, aby se obrobek přehřál, a před přestávkou v práci vždy vyprázdněte nádobu na prach nebo prachový sáček z vysavače.

**POZNÁMKA:** Vždy používejte protiprachovou masku.

**POZNÁMKA:** Pro odsávání prachu, tj. s otvory v brusném papíru, jsou nutné perforované brusné listy.

## INSTALACE ZÁSOBNÍKU NA PRACH



**POZOR! Vždy vytáhněte zástrčku ze síťové zásuvky. před prováděním jakýchkoli prací na brusce.**

1. Chcete-li připojit nádobu na prach (6), jednoduše ji zatlačte na adaptér (2) tak daleko, jak to půjde (obr. N). Když uvolňovací tlačítko nádoby na prach (7) zapadne do adaptéru (2), uslyšíte cvaknutí.
2. Chcete-li vyjmout nádobu na prach (6), stiskněte uvolňovací tlačítko (7) a vytáhněte ji zpět ze zásuvky. montážní otvor adaptéru (2).

POZNÁMKA: Pro optimální odsávání prachu pravidelně čistěte sběrný box (6).

## POUŽITÍ REDUKCE PRO EXTERNÍ ODSÁVACÍ ZAŘÍZENÍ



**POZOR!** Před jakoukoli prací na brusce vždy vytáhněte síťovou zástrčku ze zásuvky.

Připojení reduktoru k externímu odsávacímu zařízení

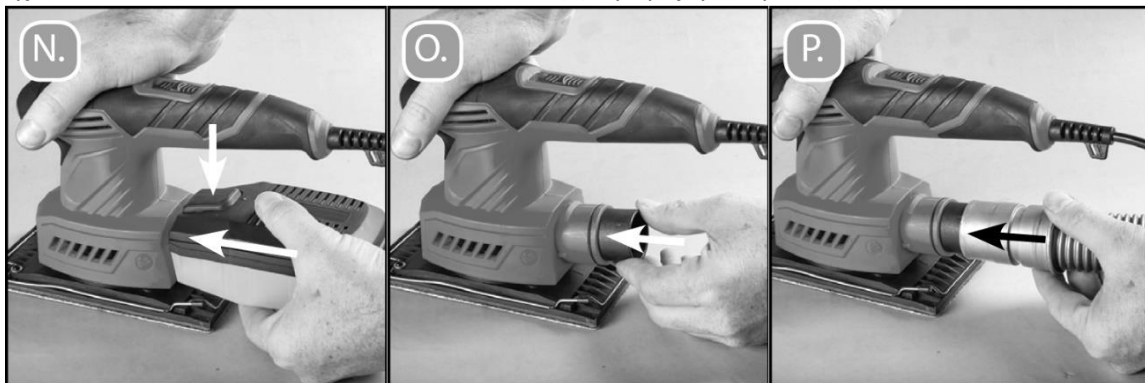
1. Redukci externího odsávacího zařízení (3) zasuňte do přípojky adaptéru (2), dokud se nezastaví. upevnění (obr. O).

2. Hadici vhodného dílenského vysavače nebo stroje na odsávání prachu nasuňte / zatlačte na redukci externího zařízení na odsávání prachu (3) (obr. P).

**POZNÁMKA:** Redukce pro externí odsávací zařízení (3) je vhodná pro většinu odsávacích/vakuových zařízení.

3. Chcete-li vyjmout redukci vnějšího odsávacího zařízení (3), nejprve odpojte hadici vysavače/odsávacího zařízení od redukce vnějšího odsávacího zařízení (3).

4. Vyjměte redukci externího odsávacího zařízení (3) z přípojky adaptéru (2).



## AKCE



**POZNÁMKA:** Doporučuje se, aby bruska byla vždy napájena napětím 230 V 50 Hz pomocí zařízení se jmenovitým reziduálním proudem 30 mA nebo menším.

**UPOZORNĚNÍ:** Před připojením k elektrické síti se ujistěte, že je přístroj vypnutý.

**POZNÁMKA:** U trojúhelníkové brusné desky (11) a obdélníkové brusné desky (9) vždy spusťte brusku před kontaktem s obrobekem a poté ji položte na obrobek. U kulaté orbitální brusné desky (13) umístěte brusný talíř na obrobek a poté, když obsluha pevně drží brusku, brusku spusťte. Tato bruska nemá automatický brzdný systém a kotouč se otáčí vysokou rychlostí, pokud není obrobek v kontaktu s bruskou.

**UPOZORNĚNÍ:** Brusku neodpojujte od obrobku, když je v chodu kruhový talíř (13). Brusku vypněte a poté, co se bruska zastaví, ji z obrobku sejměte. Pokud tak neučiníte s kulatou deskou náhodné orbitální brusky (13), může dojít k poškození povrchu obrobku (stopy po poškrábání při otáčení).



**Nedoporučuje se používat stroj k broušení sádrových povrchů. Brusku lze použít jako pomocné zařízení při broušení sádkartonových desek na těžko přístupných místech. Předpokladem je, že větrací otvory a spínače budou udržovány v čistotě. Tím se zajistí delší životnost.**

**Broušení velkých sádrových ploch způsobí mnohem rychlejší opotřebení zařízení. Na takovou činnost se nevztahuje záruka výrobce.**



#### Zapínání a vypínání

Zapojte zásuvku do elektrické sítě a zapněte ji. Brusku zapnete posunutím/posunutím spínače ON/OFF (1) směrem k přední části brusky do polohy ON označené "I" (obr. Q). Chcete-li mlýnek vypnout, posuňte/posuňte spínač ON/OFF (1) směrem k zadní části mlýnku do polohy OFF označené písmenem "O" (obr. R).



#### Nastavení rychlosti oscilace

Požadované otáčky lze podle potřeby nastavit pomocí přepínače otáček (14). Požadované otáčky závisí na obráběném materiálu a lze je určit praktickými zkouškami. K dispozici je 5 rychlostí + MAX pro rychlost oscilace, 1 označuje nejnižší rychlost a MAX označuje nejvyšší rychlost. Doporučuje se začít na nejnižších otáčkách a otáčky zvyšovat podle toho, jak otáčky brusky odpovídají obrobku.

#### POKYBY K OBSLUZE

- NEMLUVTE materiály obsahující azbest v žádné formě.
- Při pískování vždy používejte masku proti prachu, ochranu sluchu a očí.
- Jednou rukou uchopte zadní část sklíčidla a druhou rukou zatlačte na přední část sklíčidla. Dbejte na to, aby brusná plocha byla rovnoběžná s obrobkem. Netlačte silně dolů. Tím byste zpomalili a poškodili motor. Stlačujte dostatečně silně, aby se bruska rozběhla.
- Před přiložením na obrobek trojúhelníkové brusné desky (11) a obdélníkové brusné desky (9) základny stroj zapněte. Při použití kulaté orbitální brusné desky (13) pro orbitální broušení spusťte brusku a zastavte ji pevným přidržením brusky a spuštěním brusky s kulatou brusnou deskou na obrobku.

**POZNÁMKA:** Pokud brusný talíř není na obrobku, aby vymezoval nebo zastavoval, může se brusný kotouč otáčet VELMI rychle a obrobek označkovat.

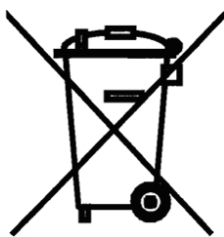
- Během provozu vyvíjejte minimální tlak. Pracujte při konstantní rychlosti.
- Brusné listy pravidelně vyměňujte.

- Otáčky by měly být přizpůsobeny způsobu broušení.
- Nikdy nebruste různé materiály (například dřevo a pak kov) stejným brusným listem. Optimálních výsledků broušení lze dosáhnout pouze s čistými brusnými listy.
- Čas od času je třeba brusný list vyčistit vysavačem.
- Obtížně přístupná místa broušení s předním nebo bočním okrajem brusného listu na desce. broušení.
- Bruska by se měla pohybovat po obrobku paralelními a překrývajícími se brusnými pohyby. předmět.
- Po dokončení úkolu zvedněte stroj z obrobku a vypněte jej pomocí obdélníkové brusné desky (9) a trojúhelníkové brusné desky (11). Při použití kulaté orbitální brusné desky (13) vypněte brusku, dokud je brusný papír stále na obrobku.
- Pravidelně kontrolujte a vyprazdňujte zásobník na prach (6).

## TECHNICKÉ ÚDAJE

Model	PM-SMO-3W1T
Napájení	230V / 50Hz
Maximální výkon	1200W
Rychlost bez zatížení	7000 - 12000/min <sup>-1</sup>
Počet oscilací	14000 - 24000/min <sup>-1</sup>
Objem okružní dopravy	2 mm
Rozměry kulaté podložky	125 mm
Rozměry obdélníkové podložky	92x182[mm].
Rozměry trojúhelníkové podložky	101x146[mm].
Rozměry brusky	290x95x170[mm].
Hmotnost nástroje	1,64 kg
Třída ochrany	II
Hladina akustického tlaku <small>L<sub>pA</sub></small>	78dB(A) - K=3dB(A)
Hladina akustického výkonu <small>L<sub>WA</sub></small>	89,4dB(A) - K=3dB(A)
Úroveň vibrací	10,5 m/s <sup>2</sup> - K=1,5 m/s <sup>2</sup>
Čistá hmotnost s pouzdem	3 kg

## LIKVIDACE POUŽITÉHO ZAŘÍZENÍ



Po skončení životnosti nesmí být tento výrobek likvidován prostřednictvím běžného komunálního odpadu, ale musí být odevzdán do sběrného a recyklačního střediska pro elektrická a elektronická zařízení. To je označeno symbolem na výrobku, v návodu k použití nebo na obalu. Opětovným použitím, využitím materiálů nebo jinou formou využití použitého zařízení významně přispíváte k ochraně našeho životního prostředí.

### Pouze pro členské státy EU:

V souladu s evropskou směrnicí 2012/19/EU musí být nepoužitelné elektrické nářadí a v souladu s evropskou směrnicí 2006/66/ES poškozené nebo použité baterie/akumulátory sbírány odděleně a předávány k ekologické recyklaci.

Výrobce působí pod registračním číslem BDO: 000063719.

Každý obchod je povinen přijmout staré zařízení zdarma, pokud si u něj zakoupíte nové zařízení stejného typu a funkce. Staré zařízení můžete nechat v prodejně, kde jste si zakoupili nové zařízení.

Obchody s prodejní plochou pro vybavení domácnosti min. 400 m<sup>2</sup> , jsou povinny v této jednotce nebo v její bezprostřední blízkosti bezplatně přijímat použité vybavení domácnosti, jehož žádný z vnějších rozměrů nepřesahuje 25 cm, aniž by musely nakupovat nové vybavení domácnosti. Na velkém trhu je možné ponechat použité vybavení malých rozměrů, aniž by bylo nutné kupovat nové vybavení.

Distributor je povinen při dodávce zařízení pro domácnost odběrateli bezplatně odebrat použité zařízení pro domácnost v **místě dodání tohoto zařízení, pokud** je použité zařízení stejného typu a plnilo stejné funkce jako dodané zařízení. Pokud objednáte prostřednictvím oficiálních webových stránek výrobce, stačí nás o tom informovat uvedením svých připomínek do pole **Komentář v objednávce. Takto můžete odevzdat vyřazené elektrické a elektronické zařízení v místě dodání.**

**Případně můžete staré zařízení odnést na sběrné místo.**

Další informace o místech likvidace naleznete na webových stránkách:

<https://sklep.powermat.pl/webpage/pl/recycling.html>

## ÚDAJE VÝROBCE

P.H. Powermat T.M.K. Bijak Sp. Jawna

Ul. Obrońców Poczty Gdańskiej 97

42-400 Zawiercie

<https://www.powermat.pl>

## PROHLÁŠENÍ O SHODĚ



# SCHÉMA DÍLŮ

