

PM1019; PM1021

NÁVOD K POUŽITÍ



POWERMAT

THE ART OF TOOLS TECHNOLOGY

UMÍSTĚTE FOTOGRAFII SEM

ELEKTRICKÝ OHŘÍVAČ
PM-NAG-6EN / PM-NAG-9EN









PŮVODNÍ POKYNY

OBSAH

OBSAH	2
VÝSTRAŽNÉ / INFORMAČNÍ SYMBOLY	3
ÚČEL ZAŘÍZENÍ	4
SECURITY	5
<i>Zamýšlené použití</i>	8
<i>Nezamýšlené použití</i>	8
<i>Kvalifikace uživatelů</i>	9
<i>Osobní ochranné prostředky</i>	9
<i>Další nebezpečí</i>	9
TECHNICKÉ ÚDAJE	13
POPIS ZAŘÍZENÍ	14
ZAČÍNÁME	15
<i>Připojení kabelu</i>	16
SERVIS	16
<i>Zapnutí</i>	16
<i>Vypnutí</i>	16
PŘEPRAVA A SKLADOVÁNÍ	18
<i>Doprava</i>	18
<i>Úložišťe</i>	18
ZÁVADY A PORUCHY	19
KONZERVACE	21
<i>Činnosti před údržbou</i>	21
<i>Čištění pouzdra</i>	21
ZÁRUKA	22
<i>Výjimky ze záruky výrobce</i>	22
SERVIS	23
LIKVIDACE POUŽITÉHO ZAŘÍZENÍ	24
ÚDAJE VÝROBCE	25
PROHLÁŠENÍ O SHODĚ	25

VÝSTRAŽNÉ / INFORMAČNÍ SYMBOLY

	<p>POZNÁMKA: Před použitím spotřebiče si pečlivě přečtěte návod k obsluze a bezpečnostní doporučení. Návod k obsluze si uschovejte.</p>
	<p>Varování před horkým povrchem. Tento symbol označuje riziko ohrožení zdraví a života osob v důsledku dotyku horkého povrchu.</p>
	<p>Varování před elektrickým napětím. Tento symbol označuje nebezpečí ohrožení zdraví a života osob v důsledku přítomnosti elektrického napětí.</p>
	<p>Upozornění na hořlavé látky. Tento symbol označuje riziko ohrožení zdraví a života osob v důsledku přítomnosti hořlavých látek.</p>
	<p>Produkt je v souladu s z platný Evropské směrnice.</p>
	<p>ZNAČKA REDIGOVANÉHO KONTEJNERU: Příkaz k oddělenému sběru použitého zařízení a zákaz jeho likvidace společně s ostatním odpadem. Viz část "Likvidace použitého zařízení". Chybný údaj: Nelze nalézt zdroj odkazu".</p>

Příručka obsahuje základní informace týkající se výrobku, avšak vzhledem k neustálému zdokonalování našich zařízení se údaje v příručce mohou lišit od skutečných údajů. Uvědomte si prosím případné rozdíly, které se mohou vyskytnout.

ÚČEL ZAŘÍZENÍ

Elektrický ohříváč vzduchu je určen k ohřevu a distribuci teplého vzduchu, např. v interiérech místností. Teplo se v jednotce vytváří prostřednictvím odporové topné spirály. Tím se zvyšuje teplota vzduchu v okolí spirály. Ohřátý vzduch je prostřednictvím ventilátoru vháněn do místnosti. Jednotka je vybavena integrovaným termostatem, který umožňuje generovat konstantní proud teplého vzduchu. Ventilátor je možné provozovat i při vypnutém topném tělese.



Z bezpečnostních důvodů nesmí přístroj používat děti a mladiství do 18 let nebo osoby pod vlivem alkoholu, léků nebo jiných drog.



Pokud nejste s tímto návodem k obsluze seznámeni, přečtěte si jej pozorně před prvním použitím spotřebiče.

SECURITY

Před spuštěním přístroje si přečtěte obsah návodu k obsluze a udržujte ji v blízkosti pracovního prostoru spotřebiče!



Varování

Přečtěte si všechny bezpečnostní pokyny a doporučení.

Nedodržení obsahu bezpečnostních pokynů a doporučení může mít za následek úraz elektrickým proudem, požár a/nebo vážné zranění osob.

Všechny bezpečnostní pokyny a doporučení uchovávejte v pro budoucí použití.

Spotřebič mohou obsluhovat děti od 8 let a osoby se sníženými fyzickými, smyslovými nebo duševními schopnostmi nebo s nedostatkem zkušeností a znalostí, pokud je zajištěn dohled nebo školení týkající se bezpečného používání spotřebiče a pokud tyto osoby rozumí nebezpečím spojeným s obsluhou. Spotřebič nesmí být používán dětmi ke hře. Čištění a údržbu nesmí provádět děti bez dozoru.

Varování



Přístup dětí mladších 3 let k zařízení je zakázán, pokud, že jsou pod neustálým dohledem.

Děti ve věku od 3 do 8 let mohou spotřebič zapínat pouze pod dohledem nebo po poučení o bezpečném provozu spotřebiče a o nebezpečí, které s ním souvisí. Podmínkou je, aby byl spotřebič umístěn a instalován v běžné provozní poloze.

Děti ve věku od 3 do 8 let nesmějí připojovat zástrčku do zásuvky, nastavovat, čistit a/nebo udržovat spotřebič v rozsahu povoleném uživatelem.



Varování

Nepoužívejte spotřebič v místnosti, kde se nacházejí osoby, které nejsou schopny samy opustit místnost a jsou neustále bez dozoru.

- Obsluha a nastavení spotřebiče v místnostech nebo oblastech, kde je kde hrozí nebezpečí požáru, je zakázáno.
- Nepoužívejte spotřebič v místnostech s agresivní atmosférou.
- Umístěte jednotku ve svislé poloze na stabilní povrch.
- Po mokřém čištění počkejte, až jednotka uschne. Nepoužívejte mokré zařízení.
- Příklad nepoužívejte ani s ním nemanipulujte mokřými rukama.
- Na přístroj nesměřujte proud vody.
- Do přístroje nikdy nevkládejte jiné předměty nebo části těla.
- Během provozu spotřebič nezakrývejte ani s ním nehýbejte.
- Neodstraňujte bezpečnostní značky, nálepky ani štítky. Uchovávejte stránky . všechny bezpečnostní značky, nálepky a štítky v dobrém stavu.
- Poznámka: V Německu platí předpisy o omezení emisí. Nepoužívejte spotřebič na jednom místě déle než 3 měsíce. Před návrhem kouřovodu si ověřte obsah místních předpisů a obraťte se na odborníka odpovědného za tuto oblast práce.
- Na zařízení nikdy nesedejte.
- Spotřebič není hračka. Udržujte děti a domácí zvířata mimo dosah spotřebiče. Spotřebič nepoužívejte bez dozoru.

- Před každým použitím spotřebiče zkontrolujte, zda není poškozeno jeho vybavení a přípojovací součásti. Poškozené zařízení nebo součásti nepoužívejte.
- Zajistěte, aby všechny vnější elektrické kabely spotřebiče byly chráněny před poškozením (např. zvířaty). Spotřebič v žádném případě nepoužívejte s poškozeným kabelem nebo síťovou přípojkou!
- Proudové připojení musí odpovídat parametrům uvedeným v části Technické údaje.
- Zapojte zástrčku do zásuvky s ochranou.
- Prodlužovací kabel vybírejte s ohledem na výkon spotřebiče, potřebnou délku a účel použití spotřebiče. Prodlužovací kabel zcela natáhněte. Zabraňte elektrickému přetížení.
- Před prováděním údržby nebo opravit spotřebič vytažením zástrčky ze zásuvky.
- Pokud spotřebič nepoužíváte, vypněte jej a vytáhněte zástrčku ze zásuvky.
- Pokud zjistíte, že jsou zástrčky nebo kabely poškozené, spotřebič v žádném případě nepoužívejte. V případě poškození napájecího kabelu spotřebiče smí opravy provádět pouze výrobce nebo servisní oddělení výrobce nebo kvalifikovaný technik, aby se předešlo nebezpečí. Poškozené elektrické kabely představují vážné zdravotní riziko!
- Při nastavování spotřebiče dodržujte pokyny týkající se minimální vzdálenosti od jiných objektů a doporučení pro skladování a podmínky použití podle kapitoly Technické údaje.
- Nepoužívejte spotřebič v bezprostřední blízkosti záclon, postelí nebo jiných předmětů.
pohovky.
- Ujistěte se, že přívod a odvod vzduchu není omezen.

- Ujistěte se, že přívod vzduchu není znečištěný nebo ucpaný volnými částmi zařízení.
- Příklad: Přístroj neumísťujte na hořlavý povrch.
- Příklad: Přístroj přepravujte pouze ve vzpřímené poloze.
- Používejte originální náhradní díly. V opačném případě je správné a nelze zaručit bezpečný provoz zařízení.

ZAMÝŠLENÉ POUŽITÍ

Spotřebič smí být používán pouze k vytápění uzavřených prostor při dodržení příslušných technických údajů. Určené použití zahrnuje ohřev vzduchu v:

- Stavební kontejnery
- Skleníky
- Hangáry pro lodě
- Garáže
- Obchodní místa
- Workshop
- Stravovací zařízení
- Skladovací a pracovní haly
- Loděnice

NEZAMÝŠLENÉ POUŽITÍ

- Na spotřebič nepokládejte žádné předměty, například oblečení.
- Nepoužívejte spotřebič v blízkosti látek, jako je benzín, rozpouštědla, laky nebo jiné látky, které vytvářejí hořlavé výpary, nebo v místnostech, kde jsou takové látky skladovány.
- Zařízení se nesmí používat v blízkosti bazénů.
- Nepoužívejte přístroj ve venkovním prostředí.

- Zařízení nelze používat k vytápění automobilů.
- Spotřebič používejte mimo dosah umyvadel, van nebo jiných nádob obsahujících vodu. Spotřebič nikdy neponořujte pod vodu.
- Nepokládejte přístroj na vlhký nebo zaplavený povrch.
- Jakékoli jiné použití než to, které je popsáno v návodu k obsluze, představuje použití neslučitelné s určeným použitím přístroje. Nedodržení obsahu návodu k použití má za následek ztrátu záruky.
- Samostatné změny nebo doplňky zařízení jsou zakázány.

KVALIFIKACE UŽIVATELŮ

Uživatelé používající zařízení musí:

- znát rizika provozu elektrických zařízení v prostředí s vysokou vlhkostí.
- důkladně se seznámit s obsahem návodu k obsluze, zejména s kapitolou "Bezpečnost".

Údržbu, která vyžaduje otevření krytu, smí provádět pouze elektrická služba nebo společnost Powermat.

OSOBNÍ OCHRANNÉ PROSTŘEDKY

DALŠÍ RIZIKA



Varování před elektrickým napětím

Činnosti týkající se elektrické instalace mohou být prováděny pouze autorizovanou elektrotechnickou firmou.



Varování před elektrickým napětím

Před jakoukoli opravou spotřebiče vytáhněte síťovou zástrčku ze zásuvky! Spotřebič odpojte vytažením zástrčky ze zásuvky.



Upozornění na hořlavé látky

Hořlavé materiály představují nebezpečí požáru. U hořlavých materiálů, jako je topný olej, petrolej nebo nafta, použijte vhodná bezpečnostní opatření. Nerozlévejte naftu, petrolej nebo topný olej! Nevdechujte výpary ani nepijte hořlavé materiály! Zabraňte kontaktu s pokožkou!



Varování před horkým povrchem

Části spotřebiče mohou být velmi horké a při dotyku hrozí nebezpečí popálení. Dbejte zvýšené opatrnosti, pokud se v blízkosti spotřebiče nacházejí děti nebo zranitelné osoby!



Varování před horkým povrchem

Části spotřebiče mohou být velmi horké a při dotyku hrozí nebezpečí popálení. Dbejte zvýšené opatrnosti, pokud se v blízkosti spotřebiče nacházejí děti nebo zranitelné osoby! Varování před horkými povrchy Nesprávná manipulace se spotřebičem představuje riziko poranění. Spotřebič použijte pouze v souladu s jeho určením.

**Varování**

Při nesprávné manipulaci hrozí nebezpečí úrazu elektrickým proudem. Elektrická zařízení. Zařízení používejte pouze v souladu s jeho použitím.

**Varování**

Při nesprávném použití tohoto zařízení může dojít k dalšímu ohrožení! Zajistěte, aby byl personál náležitě vyškolen!

**Varování**

Zařízení není hračka a nesmí se dávat dětem.

**Varování**

Nebezpečí udušení! Nenechávejte obalový materiál ležet na místě. Může se stát nebezpečnou hračkou pro děti.

**Varování**

Nesprávné umístění spotřebiče představuje nebezpečí požáru. Spotřebič neumísťujte na hořlavý povrch. Spotřebič neumísťujte na koberce s dlouhým vlasem.

**Varování**

Spotřebič nesmí být zakrytý, protože to vede k vážnému nebezpečí požáru!

Řešení nouzových situací

1. V případě nouze vytáhněte přístroj ze zásuvky: Vypněte přístroj a vytáhněte zástrčku ze zásuvky.
2. Odveďte všechny osoby z nebezpečného prostoru.
3. Nepřipojujte k napájení vadné zařízení.

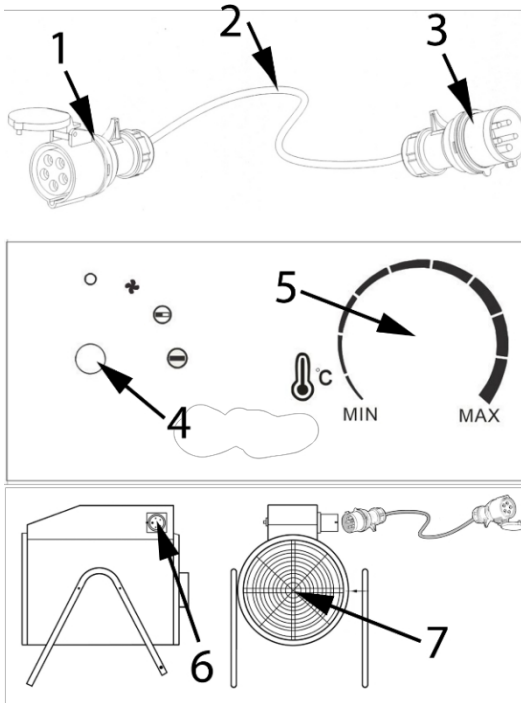
Ochrana proti přehřátí

Spotřebič je vybaven bezpečnostním termostatem (proti překročení přípustné provozní teploty), který se spustí při přehřátí spotřebiče. Zjistěte příčinu přehřátí. Pokud je bezpečnostní termostat vadný, spustí se ochrana proti přehřátí spotřebiče. To způsobí úplné vypnutí spotřebiče. V takovém případě doporučujeme kontaktovat servisní oddělení, aby nechalo ochranu proti přehřátí vyměnit.

TECHNICKÉ ÚDAJE

MODEL	PM-NAG-6EN
Tepelný výkon (kW)	6
Průtok vzduchu (m ³ /h)	380
Nastavení výkonu (W)	40/3000/6000
Typ napájení	Elektrické (výkonové)
Napájení (V/Hz)	400 / 50
Provozní rozsah termostatu (°C)	0-85
Čistá hmotnost (kg)	7,2
Rozměry zařízení (mm)	335 x 335 x 415
MODEL	PM-NAG-9EN
Tepelný výkon (kW)	9
Průtok vzduchu (m ³ /h)	620
Nastavení výkonu (W)	52/4500/9000
Typ napájení	elektrické (výkonové)
Provozní rozsah termostatu (°C)	0-85
Napájení (V/Hz)	400 / 50
Čistá hmotnost (kg)	9
Rozměry zařízení (mm)	390 x 340 x 445

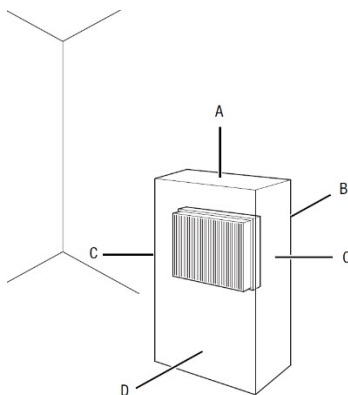
POPIS ZAŘÍZENÍ



1	Napájecí zásuvka 400V	5	Knoflík termostatu
2	Napájecí kabel	6	Napájecí zásuvka
3	5kolíkový konektor	7	Deflektor vzduchu
4	<p>Přepínač ventilátoru a tepelného výkonu</p> <p>0: Zařízení je vypnuté</p> <p>✖ : pouze větrání</p> <p>✚ : Stupeň vytápění 1</p> <p>✛ : Stupeň vytápění 2</p> <p>✜ : Stupeň vytápění 3 (nepovinné)</p>		

* Příručka obsahuje ilustrační nákresy.

IMPLEMENTACE



Při prvním spuštění spotřebiče nebo po delší době nepoužívání se může objevit neobvyklý zápach. Při nastavování spotřebiče dodržujte pokyny pro minimální vzdálenost od jiných objektů, jak je znázorněno na obrázku níže.

A - 50 cm

B - 50 cm

C - 50 cm

D - 50 cm

Při instalaci spotřebiče zkontrolujte stav napájecího kabelu. v případě pochybností o jeho stavu doporučujeme kontaktovat servisní oddělení.

- Umístěte jednotku na rovný vodorovný povrch.
- Zejména při umístění spotřebiče uprostřed místnosti se vyvarujte umístění napájecího nebo prodlužovacího kabelu tak, aby mohlo dojít k jeho převrácení. Používejte kabelové mřížky a kabelové můstky.
- Zkontrolujte, zda jsou použité prodlužovací kabely zcela natažené.
- Zkontrolujte, zda závěsy a jiné předměty nebrání proudění vzduchu.
- Dbejte na to, aby zařízení nepřišlo do styku s vlhkostí nebo vodou.

PŘIPOJENÍ KABELU

- Zapojte zástrčku do zásuvky s ochranou.
- Nezapomeňte vést napájecí kabel podélně za spotřebičem. Kabel v žádném případě nepokládejte před spotřebič.

SERVIS

Spotřebič smí obsluhovat pouze osoby seznámené s jeho provozem.

ZAPNUTÍ

Zařízení lze po instalaci zapnout podle popisu v části kapitola "Uvedení do provozu".

Nastavení stupně ohřevu

1. Nastavte přepínač do polohy zvoleného stupně ohřevu.

Počet stupňů ohřevu závisí na modelu ohřívače. **Nastavení pokojového termostatu**

1. Nastavte knoflík plynulé regulace teploty pokojového termostatu na hodnotu vhodnou teplotu.

Termostat automaticky reguluje teplotu v místnosti.

- Pokud je nastavená hodnota překročena, topení se vypne na displeji. neustále běžící ventilátor.

VYPNUTÍ



Varování před elektrickým napětím. Nedotýkejte se síťové zástrčky mokřýma nebo vlhkýma rukama.

- Otočte knoflík do polohy pro větrání.
- Před vypnutím přístroje nechte ventilátor běžet 3 minuty.

- Vypněte spotřebič nastavením knoflíku na 0.
- Odpojte zařízení vytažením zástrčky ze zásuvky.
- Počkejte, až přístroj zcela vychladne.
- Přístroj vyčistěte podle popisu v kapitole Údržba.
- Zajistěte podmínky skladování podle kapitoly Skladování.

PŘEPRAVA A SKLADOVÁNÍ

Tip

Nesprávné skladování nebo přeprava spotřebiče může způsobit jeho poškození. Dodržujte informace o přepravě a skladování spotřebiče.

DOPRAVA

Přesun jednotky je možný díky použití válečků. Přesun jednotky je možný pomocí rukojeti. Jednotku je možné přesouvat pomocí dvou válečků a rukojeti. Vždy před přepravou:

- Vypněte zařízení.
- Odpojte zařízení vytažením zástrčky ze zásuvky.
- Netahejte zařízení za napájecí kabel.
- Počkejte, až přístroj vychladne.

ÚLOŽIŠTĚ

Před každým skladováním dodržujte následující pokyny:

- Odpojte zařízení vytažením zástrčky ze zásuvky.
- Počkejte, až jednotka vychladne. Pokud spotřebič nepoužíváte, dodržujte následující doporučení pro podmínky skladování:
 - chránit před vlhkostí, mrazem a horkem,
 - Přístroj skladujte ve svislé poloze, bez přístupu prachu a přímého slunečního záření,
 - V případě potřeby přístroj chraňte před prachem vhodným obalem,
 - aby nedošlo k poškození, nepokládejte na přístroj jiná zařízení nebo předměty.

ZÁVADY A PORUCHY

Varování před elektrickým napětím. Činnosti vyžadující otevření krytu smí provádět pouze autorizované servisní středisko nebo společnost Powermat.

V rámci výrobního procesu byla několikrát zkontrolována správná funkce jednotky. V případě poruchy proveďte kontrolu podle následujícího seznamu.

Zařízení nefunguje:

- Zkontrolujte síťové připojení.
- Zkontrolujte, zda není poškozena síťová zástrčka nebo kabel.
- Zkontrolujte elektrickou ochranu na straně napájení.
- Vnitřní termostat se sám neresetuje. Stiskněte tlačítko resetování vedle knoflíku termostatu.
- Motor je pravděpodobně vadný. Motor nechte vyměnit v odborném servisu.
- Pokojový termostat je pravděpodobně vadný. Nechte vadný termostat vyměnit v odborném servisním středisku.
- Před dalším zapnutím spotřebiče vyčkejte 10 minut. Pokud se spotřebič nespustí, nechte provést technickou kontrolu elektrického systému v kvalifikovaném servisním středisku nebo v Powermatu.

Jednotka je zapnuta, ventilátor běží, ale teplota vzduchu se nezvyšuje.

- Zkontrolujte pokojovou teplotu. Termostat vypnul přístroj při dosažení nastavené teploty v místnosti.
- Zkontrolujte, zda se nespustila ochrana proti přehřátí. (viz kapitola "Bezpečnost").

- Topné odporové těleso je pravděpodobně spálené. Nechte vadné topné těleso vyměnit v odborném servisu.
- Pokojový termostat je pravděpodobně vadný. Nechte vadný termostat vyměnit v odborném servisním středisku.

Dmychadlo nefunguje

- Zkontrolujte, zda je zařízení zapnuté.
- Zkontrolujte připojení napájení.
- Zkontrolujte, zda není poškozena síťová zástrčka nebo kabel.
- Motor ventilátoru je pravděpodobně vadný. Nechte vadný motor ventilátoru vyměnit v odborném servisním středisku.

Proudění vzduchu je příliš nízké:

- Zkontrolujte, zda jsou přívod a odvod vzduchu bez překážek. Přívod a odvod vzduchu musí být bez překážek. V případě potřeby odstraňte případné nečistoty. Dodržujte minimální vzdálenost mezi spotřebičem a stěnami a jinými předměty, jak je uvedeno v technických údajích!

Hlasitý provoz zařízení, vibrace:

- Zkontrolujte, zda byla jednotka správně nastavena.

Tip

Po dokončení všech prací údržby a oprav vyčkejte alespoň 3 minuty. Spotřebič znovu zapněte až po uplynutí této doby.

Spotřebič nefunguje správně, přestože byly provedeny všechny kontroly?

Obráťte se na servisní oddělení. Nechte zařízení opravit v autorizovaném servisním středisku Powermat.

KONZERVACE

ČINNOSTI PŘED ÚDRŽBOU

Varování před elektrickým napětím Nedotýkejte se síťové zástrčky mokřýma nebo vlhkýma rukama.

- Vypněte zařízení.
- Odpojte zařízení vytažením zástrčky ze zásuvky.
- Počkejte, až přístroj zcela vychladne.

Varování před elektrickým napětím

Operace, které vyžadují otevření krytu, smí provádět pouze autorizované servisní středisko nebo společnost Powermat.

ČIŠTĚNÍ POUZDRA

Kryt čistěte vlhkým, měkkým hadříkem, který nepouští vlákna. Dbejte na to, aby do krytu nepronikala vlhkost. Nedovoďte, aby se vlhkost dostala do elektrických součástí. K čištění nepoužívejte agresivní čisticí prostředky, jako jsou čisticí spreje, rozpouštědla, prostředky obsahující alkohol nebo drátěnky, které by navlhčily látku. Po čištění otřete kryt do sucha.

Interval údržby a čištění	před každým spuštěním	v případě potřeby	alespoň jednou za 2 týdny	nejméně jednou za 4 týdny	nejméně jednou za 6 měsíců	alespoň jednou ročně
Zkontrolujte, zda vstupní a výstupní otvory nejsou znečištěné a zda v nich nejsou cizí předměty, a v případě potřeby otvory vyčistěte.	X					
Zkontrolujte, zda mřížka vstupní otvor vzduch není	X		X			

znečištěné a že v nich nejsou žádné cizí předměty, mřížku v případě potřeby vyčistěte.						
Čištění vnějších povrchů		X				X
Vizuální kontrola stupně znečištění vnitřního prostoru zařízení		X		X		
Kontrola poškození	X					
Podívejte se na stránky . upevňovací šrouby		X				X
Pracovní test						X

ZÁRUKA

Během záruční doby má kupující nárok na bezplatné opravy vyplývající z před výrobními vadami.

Záruka je uznána pouze v případě, že je výrobek dodán na prodejní místo v kompletním stavu, nesmontovaný, spolu s dokladem o koupi a správně vyplněným záručním listem.

VÝJIMKY ZE ZÁRUKY VÝROBCE

K nim dochází, když zařízení vykazuje poškození v důsledku přirozeného opotřebení nebo nesprávného zacházení (např. přetěžování, vyvíjení příliš velké tlaku - v případě

zejména trhliny nebo praskliny v plastových dílech a jiná mechanická poškození a vady způsobené takovým poškozením).

Stejně jako v následujících případech:

- Pokusy o svévolné opravy budou nalezeny.
- Spotřebič byl během záruční doby upravován nebo opravován neoprávněnými osobami.
- Nástroj byl použit v průmyslu nebo řemesle (nástroj byl vyroben pro kutily a není určen pro komerční práci).

Záruka se nevztahuje na součásti nářadí, které mohou selhat v důsledku přirozeného opotřebení nebo přetížení (např. rukojeti, zásuvky, spínače, knoflíky atd.).

SERVIS

Opravy elektrického nářadí smí provádět pouze kvalifikovaný personál s použitím originálních náhradních dílů. Tímto způsobem je zajištěna bezpečnost při používání nářadí.

Adresa:

Služba Powermat
97 Obrońców Poczty Gdańskiej
42-400 Zawiercie
Tel. 32 670 39 68, linka 4

LIKVIDACE POUŽITÉHO ZAŘÍZENÍ



Po skončení životnosti nesmí být tento výrobek likvidován prostřednictvím běžného domovního odpadu, ale musí být odevzdán do sběrného a recyklačního střediska pro elektrická a elektronická zařízení. To je označeno symbolem na výrobku, v návodu k použití nebo na obalu. Opětovným použitím, využitím materiálů nebo jiným způsobem likvidace použitého zařízení přispějete k tomu, že

významně přispívají k ochraně našeho životního prostředí.

Pouze pro členské státy EU:

V souladu s evropskou směrnicí 2012/19/EU musí být nepoužitelné elektrické nářadí a v souladu s evropskou směrnicí 2006/66/ES poškozené nebo použité baterie/akumulátory sbírány odděleně a předávány k ekologické recyklaci.

Výrobce působí pod registračním číslem BDO: 000063719.

Každý obchod je povinen přijmout staré zařízení zdarma, pokud si u něj zakoupíte nové zařízení stejného typu a funkce. Staré zařízení můžete nechat v prodejně, kde jste si zakoupili nové zařízení. Prodejny s minimální prodejní plochou pro domácí spotřebiče min. 400 m², jsou povinny v této jednotce nebo v její bezprostřední blízkosti bezplatně přijmout použité zařízení pro domácnost, jehož žádný z vnějších rozměrů nepřesahuje 25 cm, aniž by bylo nutné zakoupit nové zařízení určené pro domácnosti. Můžete ponechat použité vybavení malých rozměrů na velkém trhu, aniž byste museli kupovat nové vybavení.

Distributor je povinen při dodávce zařízení pro domácnost odběrateli bezplatně odebrat použité zařízení pro domácnost v **místě dodání tohoto zařízení, pokud** je použité zařízení stejného typu a plnilo stejné funkce jako dodané zařízení. V případě objednávky prostřednictvím oficiálních webových stránek výrobce nás o tom stačí informovat zadáním komentáře do pole pro zadání objednávky.

pole v **poznámkách k objednávce**. Takto můžete vrátit použité zařízení elektrická a elektronická zařízení v místě dodání.

Případně můžete staré zařízení odnést na sběrné místo.

Další informace o místech pro likvidaci použitých spotřebičů naleznete na adrese

Webová adresa:

<https://sklep.powermat.pl/webpage/pl/recycling.html>

ÚDAJE VÝROBCE

P.H. Powermat T.M.K. Bijak Sp. Jawna

Ul. Obrońców Poczty Gdańskiej 97

42-400 Zawiercie

<http://www.powermat.pl>

PROHLÁŠENÍ O SHODĚ