

KRAFT&DELE **PROFESSIONAL**

Bruska KD544 (MD3212)
Návod k použití



KD544



Specifikace

ELEMENT	POPIS
Motor	230 V AC, 50 Hz, jednofázový, 200 W, 0,8 A (při spuštění), 0,7 A (bez zátěže), 0,8 A (se zátěží)
Rychlost bez zatížení	0 až 9 900 otáček za minutu
Kabel	třívodičové uzemnění
Brusné kotouče	Brusný kámen 1-3x3/4 palce Vláknitý kotouč 1-3x3/4 palce
Vřeteno	průměr 0,39 palce (mm) m
Ohebná hřídel	Délka 31 palců
Pružná hřídelová svorka	průměr 1/18 palce
Ohebný konec hřídele	1/8 palce kámen
Funkce	Nastavitelná pracovní rychlost Sada klíčů na ohebné hřídele
Zvukový výkon / akustický tlak - dB(A)	Žádné zatížení: Lp 92,9 dB(A), LW 105,9 dB(A), se zátěží: Lp 91,8 dB(A), LW 104,8 dB(A),

Tyto pokyny si ponechte

Tento dokument obsahuje informace o varováních a bezpečnostních opatřeních, pokyny k instalaci, postupy obsluhy a údržby, seznam dílů a schéma. Doklad o koupi si uschovejte spolu s příručkou. Číslo faktury zaznamenejte na vnitřní stranu přední obálky této příručky. Příručku a fakturu uchovávejte na bezpečném a suchém místě pro pozdější použití.

Bezpečnostní upozornění a opatření

POZNÁMKA: Při používání tohoto zařízení vždy dodržujte základní bezpečnostní pravidla, abyste snížili riziko zranění osob a poškození zařízení.

Před použitím tohoto výrobku si přečtěte všechny pokyny!

- 1. S přístrojem nepracujte samostatně.** Pokud dojde k nehodě, osoba umístěný poblíž může velmi pomoci.
- 2. Odpojte napájení.** Pokud stroj nepoužíváte nebo před prováděním údržby či výměny příslušenství, jako jsou brusné kotouče, odpojte stroj od elektrické sítě. Nikdy neodcházejte od běžícího stroje ani se od něj nevzdalujte.
- 3. Udržujte svůj pracovní prostor v čistotě.** Nepořádek může způsobit nehody vedoucí k vážným zraněním.
- 4. Zabraňte dětem v přístupu do pracovního prostoru spotřebiče.** Děti by se nikdy neměly pohybovat v blízkosti pracovního prostoru spotřebiče. Nedovolte jim přístup ke spotřebiči, náradí a prodlužovacím kabelům.
- 5. Pokud přístroj nepoužíváte, uložte jej.** Pokud přístroj nepoužíváte, uložte jej na suchém místě, abyste zabránili korozi. Zařízení vždy chraňte a uchovávejte mimo dosah dětí.

6. **Noste vhodné oblečení.** Nenoste volné oblečení ani šperky, protože by se mohly zachytit o pohyblivé části zařízení. Při práci se doporučuje používat neelektricky vodivý oděv a ochrannou obuv. Používejte stránky .
vhodný kryt pro dlouhé vlasy. Schváleno ANSI
masku nebo dýchací přístroj.

7. **Používejte vhodnou ochranu očí.** Vždy používejte ochranné brýle
Ochrana schválená ANSI.

8. **Nepřeceňujte své schopnosti.** Vždy udržujte rovnováhu a buďte na pevném povrchu.
Nevyklánějte se, abyste se dostali do oblastí kolem rámců a elektrických kabelů.

9. **Při práci se strojem je třeba dbát zvýšené opatrnosti.** Zkontrolujte, zda nejsou brusné kotouče prasklé a zda není poškozený napájecí kabel. V případě poškození nechte stroj nebo jeho část neprodleně opravit autorizovaným technikem.

10. **Používejte správné nářadí pro daný typ práce.** Nepoužívejte malé nářadí
nebo jeho příslušenství pro větší průmyslové práce.

Zařízení bylo navrženo pro specifické aplikace. Je zakázáno
upravovat zařízení nebo je používat k jiným účelům, než pro které je určeno.

11. **Je třeba být ostražitý.** Věnujte pozornost prováděné práci a používejte zdravý rozum.
Nepoužívejte žádné nářadí, pokud je obsluha unavená.

12. **Zkontrolujte, zda spotřebič není poškozený.** Před použitím spotřebiče zkontrolujte,
zda některá jeho část není poškozená.

Je třeba zkontrolovat správnou funkci jednotky, uložení dílů, volnost pohybu pohyblivých částí,
případné poškození dílů a montážních držáků a další okolnosti, které mohou ovlivnit správnou
funkci. Jakýkoli poškozený díl by měl být opraven nebo vyměněn kvalifikovaným technikem.
Nepoužívejte spotřebič, pokud se vypínač nezapíná a nevypíná
správně.

13. **Náhradní díly a příslušenství.** Při údržbě používejte pouze originální náhradní díly.
Použití jiných dílů vede ke ztrátě záruky. Používejte pouze příslušenství určené pro použití s
tímto nářadím. Schválené příslušenství je k dispozici u výrobce.

14. **Nepoužívejte nářadí, pokud je obsluha pod vlivem alkoholu nebo drog.**

Nahlédněte do příbalových letáků o drogách, abyste se ujistili, že vaše schopnosti
nebudou při užití daného typu drogy sníženy.
psychomotorické dovednosti obsluhy. V případě jakýchkoli pochybností nepoužívejte
tohoto zařízení.

15. **Používejte prodlužovací kabely správné velikosti a typu.** Pokud je nutné použít
prodlužovací kabel, použijte prodlužovací kabel správného typu a velikosti, abyste správně
přivedli proud do spotřebiče. Používejte webové stránky

Nevhodný prodlužovací kabel může způsobit roztavení a vznícení prodlužovacího kabelu a
může způsobit elektrické poškození spotřebiče. Spotřebič vyžaduje prodlužovací přívod s
průtokem proudu 0 až 10 A (přibližně do 1,5 m) a velikostí vodiče **18 AWG**. Delší
prodlužovací kabely vyžadují větší velikost vodiče. Pokud je přístroj používán venku, použijte
prodlužovací kabel vhodný pro venkovní použití. (Označení "**WA**").

16. **Je třeba dbát zvýšené opatrnosti, protože dřevo může obsahovat konzervační
látky, například arsenan chromo-měďnatý (CCA), které mohou být toxické.** Při řezání
takových materiálů je třeba dbát zvláštní opatrnosti, aby nedošlo ke vdechnutí škodlivých
látek a aby se minimalizoval kontakt s pokožkou.

17. **Údržba.** Pro vaši vlastní bezpečnost, servis a údržbu zařízení by měl pravidelně provádět kvalifikovaný technik.

Další specifické bezpečnostní pokyny pro stolní brusky

1. Při broušení kovů mohou vznikat jiskry, které se mohou dostat do kontaktu s oděvem nebo obličejem obsluhy. Je třeba nosit obličejovou masku a vhodný ochranný oděv. Je také důležité zajistit, aby bruska nebyla používána v blízkosti materiálů. hořlavé nebo kapalné látky. Vždy se ujistěte, že jsou všechny ochranné kryty a štíty na svém místě.
2. Ujistěte se, že brusné kotouče jsou dimenzovány na rychlost, při které se bruska tento mlýnek funguje.
3. Čas od času umístěte zemní předmět do vody, abyste zabránili jeho přehřátí. Zvláštní pozornost je třeba věnovat tomu, aby se voda nedostala do kontaktu s mlýnkem.
4. Pomocí podpěry zařízení znehybněte obrobek. Pokud se podpěra zařízení nepoužije, může se krouticí moment brusného kotouče snížit. způsobí vytržení obrobku z rukou obsluhy.
5. Při obrábění nepoužívejte kotouče z oxidu hlinitého. nekovy, jako je hliník a mosaz. Pro obrábění materiálů, které se skládají z nekovů, by se měly používat kotouče z karbidu křemíku.
6. Při leštění materiálu držte obrobek vždy na spodní straně lešticího kotouče. Vždy udržujte prsty mimo dosah brusného kotouče.

Poznámka: Výkon tohoto zařízení se může lišit v závislosti na kolísání síťového napětí. místní. Použití prodlužovacích kabelů může rovněž ovlivnit výkon zařízení.

Varování: Výstrahy, upozornění a pokyny uvedené v této příručce nepokrývají **všechny možné okolnosti a situace. Obsluha si musí být vědoma, že zdravý rozum a opatrnost jsou faktory, které nelze do tohoto výrobku zabudovat. Jedná se o prvky, které může zajistit pouze provozovatel.**

Rozbalení

Při vybalování zkontrolujte, zda jsou součástí balení všechny níže uvedené díly:

- 1) 3palcová stolní bruska
- 2) 31palcová ohebná hřídel
- 3) Klíč
- 4) 3palcový brusný kámen
- 5) 3palcový ciferník s vlákny
- 6) 1/8palcový kamenný hrot

Pokud některý z uvedených dílů není součástí dodávky nebo je poškozen, kontaktujte prosím prodávajícího.

Služba

Zapínání a vypínání stolní brusky



1. Zasuňte napájecí zástrčku (36) do elektrické zásuvky.
2. Otáčením seřizovacího knoflíku ve směru hodinových ručiček spustíte motor brusky a provedete nastavení otáček.
3. Chcete-li přístroj vypnout, otáčejte nastavovacím knoflíkem proti směru hodinových ručiček, dokud neuslyšíte zřetelné cvaknutí.
4. Nikdy nenechávejte brusku zapnutou. Pokud brusku nepoužíváte, vždy ji vypněte.

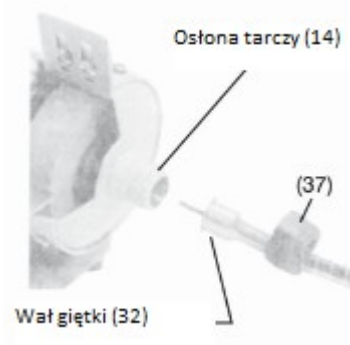
Obsluha brusky

VAROVÁNÍ: Brusný kotouč může během provozu stroje vyskočit a způsobit vážné zranění. Brusné kotouče je třeba vždy velmi pečlivě kontrolovat, zda nejsou prasklé a poškozené. Při použití rukojeti šroubovákem jemně poklepejte na kotouč v blízkosti jeho vnějšího okraje. Obsluha by měla slyšet zřetelný zvuk podobný zvuku, který vydává kroužek. Pokud je při poklepání slyšet tlumený zvuk, kotouč by se neměl používat. Kotouč může být poškozený nebo se mohl během provozu rozpadnout.

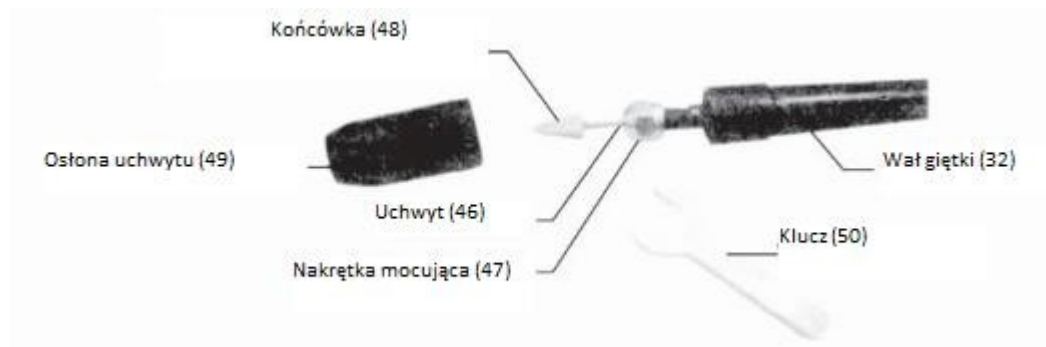
1. K brusnému kotouči se vždy přibližujte pomalu a opatrně.
2. Obrobek se velmi rychle zahřívá, proto je nutné jej čas od času vložit do vody.
3. Při broušení ocelových obrobků určených pro vysokorychlostní provoz, jako jsou například vrtáky, je třeba se vyvarovat přehřátí, protože to může ovlivnit stupeň tvrdosti oceli.
4. U malých obrobků, jako jsou vrtáky nebo dřáta, nepoužívejte sílu a netlačte je na kotouč pod velkým úhlem, protože by mohlo dojít k zaseknutí obrobku mezi podpěru stroje a kotouč.

Broušení s ohebnou hřídelí

1. Připevněte ohebnou hřídel (32) ke krytu kotouče (14). Vyrovnajte a umístěte hřídel. Hřídel lze do stroje umístit pouze jednou stranou.
2. Připevněte matici pružné hřídelové spojky (37) ke krytu štít.
3. Stáhněte kryt rukojeti (49).



4. Pomocí klíče (50) povolte pojistnou matici (47).
5. Vložte hrot (48) do držáku (46) a zašroubujte pojistnou matici.



6. Stáhněte kryt rukojeti (49)
7. Jednou rukou uchopte rukojeť ohebné hřídele a druhou rukou brusku spusťte.

**POZNÁMKA: Při broušení vždy používejte schválené ochranné brýle.
Podle ANSI.**

8. Po skončení práce brusku vypněte a počkejte, až se úplně zastaví, a teprve poté ohebnou hřídel odložte.

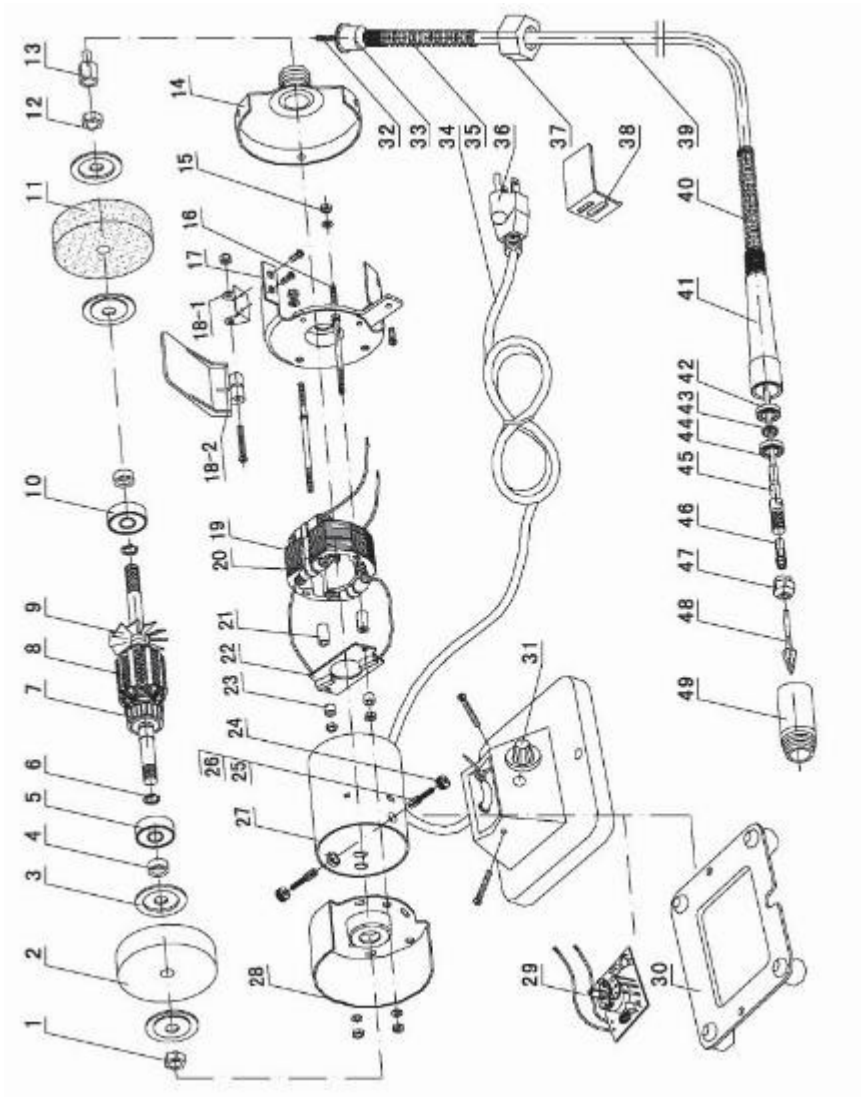
Seznam dílů

Část	Popis	Množství	25	Pružina kartáče	2
1	Levá matice	1	26	Kartáč	2
2	Leštící kotouč	1	27	Skříň motoru	1
3	Štítový kroužek	4	28	Štít	1
4	Podložka	2	29	Deska s plošnými spoji	1
5	Ložisko	1	30	Rukojeť	1
6	Kroužek	2	31	Knoflík	1
7	Rotor	1	32	Ohebná hřídel	1
8	Armatura	1	33	Adaptér	1
9	Ventilátor	1	34	Kabel	1
10	Ložisko	1	35	Spring	1
11	Pískovací kotouč	1	36	Zástrčka	1
12	Pravá matice	1	37	Spojovací matice ohebného hřídele	1
13	Upevňovací matice, Ohebná hřídel	1	38	Držák	1
14	Štít	1	39	Ohebný hřídelový kabel	1
15	Čepice	6	40	Spring	1
16	Šroub	2	41	Kryt rukojeti	1
17	Štít	1	42	Ložisko	1
18-1	Obálka zabezpečení	1	43	Podložka	1
18-2	Držák	1	44	Ložisko	1
19	Armatura	1	45	Vřeteno	1
20	Svorka	2	46	Rukojeť	1
21	Plášť kabelu	2	47	Upevňovací matice	1
22	Držák kartáče	1	48	Tip	1
23	Plášť kabelu	2	49	Kryt rukojeti	1
24	Kartáčový šroub	2	50	Klíč	1

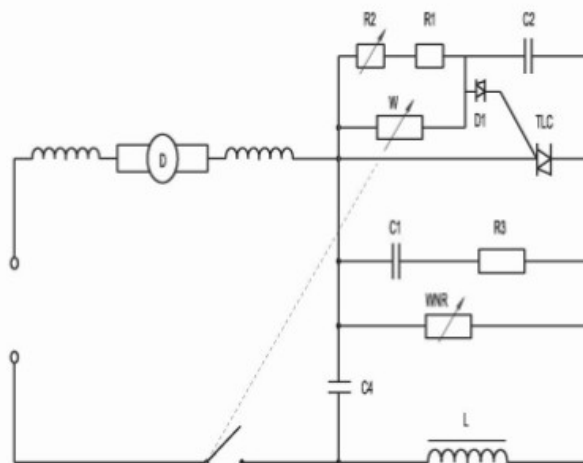
PŘEČTĚTE SI PROSÍM NÁSLEDUJÍCÍ INFORMACE

Výrobce a/nebo distributor poskytl seznam dílů a montážní schéma, které jsou součástí balení. tato příručka slouží pouze pro informační účely. Výrobce ani distributor žádnou formou neprohlašuje ani nezaručuje, že je kupující oprávněn provádět jakékoli opravy výrobku nebo vyměňovat jakékoli jeho části. Výrobce a/nebo distributor ve skutečnosti výslovně uvádí, že veškeré opravy a výměny dílů by měli provádět kvalifikovaní a licencovaní technici, nikoliv kupující. Kupující přebírá veškerá rizika a odpovědnost vyplývající z jeho oprav původního výrobku a výměny dílů nebo vyplývající z jeho instalace nebo výměny dílů.

Instalační schéma



POZNÁMKA: Některé díly jsou uvedeny a zobrazeny pouze pro ilustraci a nemusí být k dispozici samostatně jako náhradní díly.



Údržba

Obrábění brusným kotoučem

Poznámka: Nové kotouče často nejsou opracované a během provozu se velmi často dostanou do odštěpůj se, zkreslují a poškozují. V takovém případě je nutné ošetření brusným kotoučem.

1. Přitom se postavte stranou k brusnému kotouči.
2. Pokud je disk nový, nechte jej chvíli běžet bez zátěže. Pokud se kotouč otáčí správně, není třeba jej před zahájením práce opracovávat. Pokud se však u nového disku vyskytnou problémy, postupujte podle níže uvedených pokynů.
3. Při použití brusného kotouče vybaveného pistolovou rukojetí držte jednou rukou rukojeť stroje a druhou rukou rameno stroje. Počkejte, až kotouč dosáhne maximální rychlosti.
Pomocí podpěry
Podepřete si ruku a kotoučový stroj a jemně zatlačte na všechny dílky na povrchu disku. Zpracování disku trvá několik minut.
4. Při použití jiných typů kotoučových brusek držte stroj za rukojeť a položte jej na podpěru. Jakmile kotouč dosáhne maximálních otáček, jemně jej přitlačte ke všem povrchům kotouče.



Elektrické výrobky se nesmí likvidovat společně s domovním odpadem. Musí být likvidovány ve specializovaných recyklačních zařízeních. Informace o skladování elektrospotřebičů získáte na místních úřadech.

ZPLNOMOCNĚNÝ ZÁSTUPCE VÝROBCE:

FOREINTRADE SP. Z O.O.; Grochowska 341 lok.174; 03-822 Varšava



Bezpečná práce se spotřebičem je možná pouze tehdy, pokud jste si přečetli všechny informace o provozu a bezpečnostních opatřeních a důsledně dodržujete pokyny uvedené v tomto návodu.

Kromě toho si přečtete část příručky věnovanou bezpečnostním pravidlům Před prvním

použitím přístroje si vyžádejte praktickou ukázkou.



Měla by se používat vhodná opatření na ochranu sluchu, aby se zabránilo jeho poškození.

Používejte ochranné brýle.

PROHLÁŠENÍ O SHODĚ

Podle ISO/IEC Guide 22 a EN 45014

Autorizovaný zástupce výrobce: FOREINTRADE SP. Z O.O.

Adresa zplnomocněného zástupce: Grochowska 341 lok. 174; 03-822 Varšava.

PROHLAŠUJEME, ŽE VÝROBEK JE V SOULADU S EVROPSKÝMI NORMAMI.

Název produktu: Multifunkční stolní bruska (ochranná známka Kraft&Dele)

Model (komerční označení): MD3212 / KD544

Údaje o výrobku: Výkon: 200 W

Napětí: 230V

Prohlášení:

Výrobek, na který se toto prohlášení vztahuje, splňuje požadavky směrnic ES:

1. 2006/42/ES Směrnice o strojních zařízeních
2. 2011/65/EU Směrnice ROHS 2
3. 2000/14/ES Směrnice o emisích hluku

Podle norem:

EN 61029-1:2009/A11:2010; EN 61029-2-4:2011; EN50581:2012; EN ISO 3744:2011

Certifikát číslo M8A 16 06 51062 029 vydaný společností TUV SUD Product Service GbmH (Ridlerstrasse 65, 80339 Munchen, Německo) ze dne 24.6.2016.

Osoba odpovědná za vedení technické dokumentace: Ma Dong Hui, Grochowska 341 lok.174; 03-822 Varšava.

Varšava, 23.01.2018, Ma Dong Hui