

KRAFT&DELE

PROFESIONÁLNÍ

NÁVOD K POUŽITÍ PNEUMATICKÉ HŘEBÍKOVAČKY

KD1430/31 (MCN55/80)

Překlad původních pokynů



Před použitím přístroje si přečtete tuto příručku.



DŮLEŽITÉ INFORMACE:

Před prvním použitím si pečlivě přečtete všechna bezpečnostní pravidla a pokyny v tomto návodu k obsluze. Tento návod k obsluze si uschovejte pro budoucí použití.

Zbytkové riziko

I když se přístroj používá podle doporučení, není možné odstranit všechny zbývající rizikové faktory. Vzhledem k designu a konstrukci přístroje mohou nastat následující rizika:

- Poškození sluchu, pokud se nepoužívá ochrana sluchu.
- zdravotní závady způsobené emisemi vibrací, pokud je elektrické nářadí používáno po dlouhou dobu nebo není správně provozováno a udržováno.
- Měli byste nosit ochranné brýle.

Obsah

- 1 Technické údaje
 - 1.1 Sešíváčka
 - 1.2 Příslušenství
 - 1.3 Popis / funkce
 - 1.4 Umístění dílů
- 2 Konkrétní odkazy
 - 2.1 Předpisy
 - 2.2 Emise hluku
 - 2.3 Informace o mechanickém vlivu (vibrace)
 - 2.4 Bezpečnost při používání hřebíkovačky
 - 2.5 Bezpečnost práce
 - 2.6 Aktuátory
 - 2.7 Ovládací systémy
- 3 Systém stlačeného vzduchu
- 4 Příprava zařízení k použití
 - 4.1 Příprava zařízení na první použití
 - 4.2 Připojení k systému stlačeného vzduchu
 - 4.3 Doplnění zásobníku
 - 4.4 Provoz zařízení
- 5 Údržba
- 6 Řešení problémů
- 7 Schéma zařízení
- 8 Seznam náhradních dílů

1. Technické údaje

	Typ zařízení	MCN55 (MCN80)
Obrysově	rozměry	283 * 270 * 131 mm (362*132*307 mm)
Hmotnost (bez sponek)		2,7 kg (4,0 kg)
Režim	Aktivace	kontakt
Maximální přípustný tlak		,3 baru
Doporučený rozsah přípustného tlaku	5 až 7 barů	(5,8-8 barů)
Doporučené mazivo		bílý minerální olej 10 #
akustického výkonu	,1s, d	94,84db
Hladina akustického tlaku	,1s, d	88,06 db na
pracovišti		
Charakteristická hodnota vibrací =2		,81 m/s

1.1 Hřebíky

Velikost nehtu: průměr 2,1-2,3 mm Délka nehtu: Kapacita zásobníku: 25-57 mm Pro MCN80 - 50mm * 2,5mm - 83mm * 3,3mm)

1.2 Příslušenství

- Šestihřanný klíč / mazivo / návod k obsluze

1.3 Popis / funkce

Vlastnosti a výhody: přístroj je lehký, má odolný zásobník, při plném nabití vydá nepřetržitě až 300-350 hřebíků, vícesměrný výstup, pohodlná gumová rukojeť, vybaven protiprachovým krytem a ochranou hlavního těla.

Použití:

Výroba dřevěných palet, sudů a beden, výroba dřevěných plotů, obecné stavební použití včetně konstrukce plošin, opláštění a krytů.

1.4 Umístění dílů (viz obr. 1)

1-Tělo pistole

2-Matice válce

3-Bezpečnostní úchytka 4-
rukojeťová sestava

5-Magazine

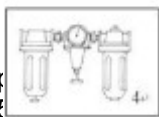
6-Trigger

7-Grip

Kryt 8 zásuvek



2. Konkrétní odkazy



1. Jako zdroj energie nikdy nepoužívejte kyslík, hořlavé nebo jiné plyny v nádobách, protože to může způsobit výbuch a vážné zranění (viz obr. 2).
2. Kapalina a rozpouštědlo mohou být vysoce hořlavé nebo hořlavé. Přístroj používejte v dobře větrané stříkací kabině a vyhněte se všem zdrojům vznícení, jako jsou cigarety, otevřený oheň a nebezpečí elektrostatického výboje. (viz obr. 3)
3. Před údržbou jednotky a v době, kdy není jednotka provozována, ji odpojte od přírodní hadice vzduchu. Pro ochranu jednotky před neúmyslným spuštěním se doporučuje, aby byl kulový ventil umístěn v blízkosti přívodu vzduchu k pistoli.
4. Používejte čistý a suchý stlačený vzduch o tlaku 2,0 bar s regulovaným přístupem a nikdy nepřekračujte maximální povolenou hodnotu.

(viz obr. 4)
5. Používejte homogenizované uhlovodíkové rozpouštědlo, které může chemicky reagovat s hliníkovými a zinkovými díly. Používejte díly ze slitin hliníku a zinku odolné vůči chemikáliím.

6. Nikdy na sebe ani na ostatní nemiňte zbraní.

7. Před spuštěním přístroje se ujistěte, že jsou všechny šrouby a kryty pevně dotaženy;

8. Před lakováním zkontrolujte, zda se spouštěcí mechanismus a tryska volně pohybují. Tím zajistíte hladký a efektivní provoz.

9. Tuto jednotku nikdy neupravujte pro žádné použití. Používejte pouze doporučené díly, trysky a příslušenství a doplňky doporučené výrobcem.

2.1 Návod k obsluze

Pro pistole na hřebíky platí následující norma: EN792-13:2000 + A1:2008 "Bezpečnostní požadavky na neelektrické ruční nářadí - Část 13: Pistole na hřebíky".

Norma má následující požadavky:

- v hřebíkovačkách se smí používat pouze hřebíky, které jsou popsány v návodu k obsluze (viz TECHNICKÉ ÚDAJE). Hřebíkovačku a hřebíky uvedené v návodu k obsluze je třeba považovat za jeden bezpečnostní systém;
 - K připojení k pneumatickému systému by měly být použity rychlospojky a neutěsněná spojka musí být k zařízení připojena tak, aby po odpojení nezůstal v zařízení stlačený vzduch;
 - Kyslík nebo hořlavé plyny se nesmí používat jako zdroj energie pro kladiwa poháněná stlačeným vzduchem;
 - zařízení pro zatluštění hřebíků by mělo být připojeno pouze k takovému přívodu vzduchu, u něhož není překročen maximální přípustný tlak o více než 10 %; v případě vyššího tlaku by měl být do vysokotlakého systému zabudován regulátor tlaku, který obsahuje pojistný ventil zabraňující přívodu příliš velkého množství stlačeného vzduchu;
 - K opravě hřebíkovačky lze použít pouze náhradní díly určené výrobcem nebo jeho autorizovaným zástupcem;
 - Opravy by měli provádět pouze autorizovaní zástupci výrobce nebo jiní odborníci s ohledem na informace uvedené v návodu k obsluze.
 - stojany pro upevnění hřebíkovacího zařízení na podpěru, například na pracovní stůl, musí být výrobcem navrženy a vyrobeny tak, aby bylo možné hřebíkovací zařízení bezpečně upevnit na stojan a používat je k určenému účelu bez poškození, deformace, posunutí atd.
- Zvláštní oblasti použití hřebíkovačky mohou vyžadovat dodržování dalších pravidel a předpisů.
- používejte pouze zdroje energie a maziva, které jsou uvedeny v návodu k obsluze:
 - Zařízení pro montáž hřebíků označená obráceným rovnostranným trojúhelníkem stojícím na jednom bodě se smí používat pouze s příslušnými bezpečnostními upevňovacími prvky;
 - pro údržbu hřebíkovače používejte pouze náhradní díly určené výrobcem nebo jeho autorizovaným zástupcem;
 - Opravy by měli provádět pouze zástupci autorizovaní výrobcem nebo jiní odborníci, přičemž je třeba brát v úvahu informace uvedené v návodu k použití;

POZNÁMKA: Specialisté jsou osoby, které mají na základě odborného vzdělání nebo praxe dostatečné odborné znalosti v oblasti hřebíkových upevňovacích zařízení a dostatečné znalosti příslušných bezpečnostních a ochranných předpisů, předpisů pro prevenci úrazů, směrnic a obecně uznávaných technických předpisů (např. norem CEN a CENELEC), aby mohly posoudit bezpečné pracovní podmínky hřebíkových upevňovacích zařízení.

2.2 Emise hluku

Charakteristické hodnoty hluku pro zařízení pro montáž hřebíků byly stanoveny v souladu s normou EN12549: 1999 a EN ISO4871 "Zkušební předpis pro akustický hluk zařízení pro montáž hřebíků - technická metoda" (viz technické údaje).

Tyto hodnoty jsou specifické pro daný nástroj a nepředstavují vývoj hluku v místě použití. Vývoj hluku v místě použití závisí např. na pracovním prostředí, obrobku, podepření obrobku a počtu prováděných operací atd.

V závislosti na podmínkách na pracovišti a podobě pracoviště mohou být nutná individuální opatření k potlačení hluku, jako je umístění obrobků na podložky tlumící hluk, zabránění vibracím obrobků pomocí svěrky nebo svěráku, nastavení na minimální tlak vzduchu potřebný pro danou činnost atd. Je nutné používat ochranu sluchu.

2.3 Informace o mechanickém nárazu (vibracích)

Charakteristické hodnoty vibrací hřebíkovače byly stanoveny podle normy ISO 8662-11: 1999 a EN 12096 - Měření vibrací ručního elektrického nářadí - Část 11: Hřebíkovače (viz Technické údaje).

Tato hodnota je charakteristická hodnota závislá na zařízení a nepředstavuje dopad na ruku a paži při používání zařízení. Vliv na ruku a paži při používání zařízení pro montáž hřebíků bude záviset například na síle uchopení, síle přítlaku, směru práce, regulaci přívodu energie, pracovním místě, opoře obrobku.

2.4 Bezpečnost pistole na hřebíky

Před každou operací zkontrolujte, zda bezpečnostní mechanismus a spoušť správně fungují a zda jsou všechny matice a šrouby řádně zašroubovány a utaženy.

Neprovádějte žádné úpravy na zařízení pro montáž hřebíků bez povolení výrobce. Nerozebírejte žádné části hřebíkovače, například bezpečnostní kryt.

Neprovádějte "nouzové opravy" bez správného náradí a vybavení.

Pistole na hřebíky by měla být správně a v pravidelných intervalech servisována podle pokynů výrobce.

Vyvarujte se poškození zařízení například prováděním úprav zařízení, které nejsou povoleny výrobcem; používáním zařízení k jiným účelům, než pro které je určeno, tj. zatlučením hřebíků do tvrdého materiálu, jako je ocel; používáním zařízení pro instalaci hřebíků jako kladiva; vyvíjením nadměrné síly a přetěžováním zařízení.

2.5 Bezpečnost při práci s pistolí na hřebíky

Nikdy nemiřte na sebe, jiné osoby nebo zvířata žádným hřebíkovacím zařízením.

Držte hřebíkovačku během práce tak, aby nedošlo k poranění hlavy nebo těla v případě možného zpětného rázu způsobeného zaseknutím hřebíkovačky v obrobku, v důsledku zaseknutí přístroje v napájení nebo přítomnosti tvrdých míst v obrobku (viz obr. 2).

Nikdy nepoužívejte hřebíkovačku ve volném prostoru. Vyhněte se tak nebezpečí způsobenému případným odskakováním hřebíků a přetěžováním náradí.

Náradí by mělo být během přepravy odpojeno od pneumatického systému, zejména tam, kde se používají žebříky nebo kde se během přepravy zaujímají neobvyklé fyzické polohy (viz obr. 3).

Pistoli na hřebíky přenášejte v pracovním prostoru pouze pomocí rukojeti a nikdy nemačkejte spoušť. Zvažte podmínky na pracovišti. Hřebíky mohou proniknout tenkými obrobky nebo sklouznout z rohů a hran obrobků, čímž ohrožují lidi.

V zájmu osobní bezpečnosti používejte ochranné pomůcky, jako je ochrana sluchu a ochranné brýle (viz obr. 2).

DŮLEŽITÉ: Při používání hřebíkovačky NEMÍŘTE nastavitelným ventilačním otvorem směrem k obsluze nebo jiným osobám či zvířatům.



2.6 Aktuátory

Zařízení pro upevnění hřebíků se ovládá stisknutím spouště tlakem prstu. Kromě toho je zařízení pro montáž hřebíků vybaveno bezpečnostním upevněním, které umožňuje jakoukoli operaci se zařízením až po přitlačení zařízení k obrobku. Za výrobním číslem je zařízení pro montáž hřebíků označeno obráceným trojúhelníkem. Přístroj není dovoleno používat bez vhodného bezpečnostního krytu.

2.7 Ovládací systémy

V závislosti na účelu použití je montážní jednotka hřebíků vybavena jedním sekvenčním ovládacím systémem a kontaktním ovládacím systémem.

Uživatel může změnit režim ovládání zařízení pro upevnění hřebíků. Zařízení pro montáž hřebíků s bezpečnostním zařízením. Viz 2.6

- Jednorázové sekvenční spuštění: systém spuštění, při kterém musí být spoušť a bezpečnostní pojistka aktivovány pro spuštění jednoho pracovního režimu pomocí spouště, když je stroj přiložen k obrobku. Další práce zahrnující upínání lze provádět až po opětovném stisknutí spouště a uvolnění pojistky spouště.

- Aktivace kontaktů (omezená verze): Systém aktivace, při kterém musí být spoušť a bezpečnostní blokování aktivovány pro každou operaci, přičemž pořadí aktivace není stanoveno. Při opakovaných operacích stačí ponechat spoušť aktivovanou a bezpečnostní blokování aktivovat později nebo naopak. Pistole na hřebíky vybavené kontaktní aktivací musí být označeny symbolem "Nepoužívat na lešení, žebřících" (viz obr. 4) a neměly by se používat pro určité aplikace, např:
 - pokud je při přechodu z jednoho pracovního prostoru na druhý nutné lešení, schody, žebříky nebo žebříkové konstrukce, jako jsou střešní zábradlí;
 - zavírací skříňky nebo mřížky;
 - úprava bezpečnostních systémů v dopravě, např. ve vozidlech a vagónech. Barvy: Červená na bílé zemi, zařízení pro montáž hřebíků a černý žebřík



Obrázek 4: Symbol "Nepoužívat na lešení, žebřících".

3. Systém stlačeného vzduchu

VAROVÁNÍ

Spotřebič nikdy nepoužívejte při příliš vysokém tlaku.

Správný provoz jednotky pro montáž hřebíků vyžaduje filtrovaný a suchý stlačený vzduch v dostatečném množství. Pokud tlak vzduchu v potrubním systému překročí maximální úroveň povolenou zařízením pro montáž hřebíků, musí být dodatečně namontován redukční ventil a hned za ním pojistný ventil v přívodním potrubí k zařízení pro montáž hřebíků.

POZNÁMKA: Při výrobě stlačeného vzduchu kompresorem dochází ke kondenzaci přirozené vlhkosti obsažené ve vzduchu, která se hromadí v tlakových nádobách a potrubí jako kondenzovaná voda. Tento kondenzát musí být odstraněn pomocí odlučovačů vody. Tyto odlučovače vody se musí denně kontrolovat a v případě potřeby vyprazdňovat, protože jinak může dojít ke korozi v systému stlačeného vzduchu a v montážní jednotce hřebíků, což má negativní vliv a může urychlit opotřebení. Kompresor by měl být vhodně dimenzován z hlediska tlakového výkonu a průtoku (objemového průtoku) pro požadovaný účinek. Předimenzování systému vzhledem k jeho délce (potrubí a hadice), stejně jako přetížení kompresoru, bude mít za následek pokles tlaku.

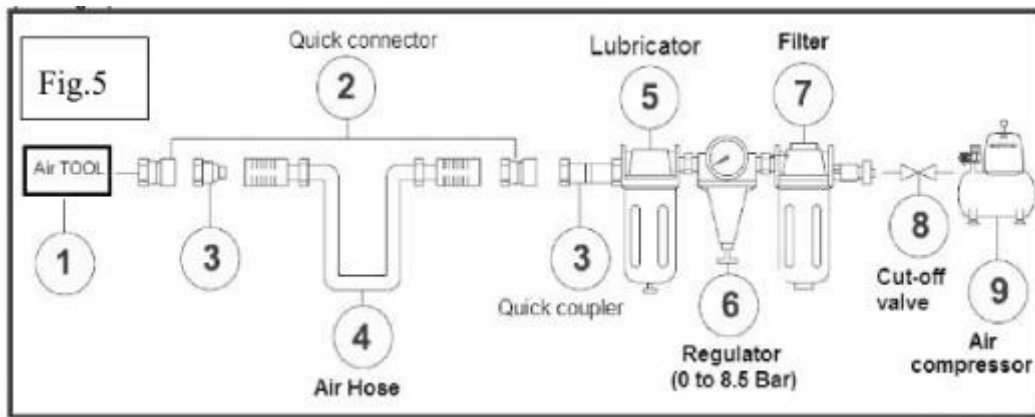
Správně položené potrubí stlačeného vzduchu by mělo mít vnitřní průměr alespoň 19 mm a odpovídající velký průměr u poměrně dlouhých potrubí nebo více zařízení připojených ke zdroji stlačeného vzduchu.

Potrubí stlačeného vzduchu by mělo být položeno ve spádu (nejvyšší bod směrem ke kompresoru). V nejnižších bodech by měly být instalovány snadno přístupné odlučovače vody.

Přípojky pro uživatele by měly být k potrubí připojeny shora.

Přípojná místa pro hřebíkovačku by měla být vybavena jednotkou pro zpracování stlačeného vzduchu (filtr / odlučovač vody / olejníčka) přímo v místě připojení.

Oleje je třeba denně kontrolovat a v případě potřeby doplnit doporučený olej (viz TECHNICKÉ ÚDAJE). Při použití hadic delších než 10 m nelze zaručit, že olej bude do montážní jednotky hřebíků správně přiváděn. Proto doporučujeme přidat 2 až 5 kapek (v závislosti na zatížení hřebíkovačky) doporučeného oleje (viz TECHNICKÉ ÚDAJE) přes přívod vzduchu do zařízení nebo přes olejníčku připojenou přímo k hřebíkovačce.



4. Příprava zařízení k použití

4.1 Příprava spotřebiče k prvním provozu

Před použitím zařízení si přečtěte návod k obsluze a dodržujte jej. Je nutné dodržovat základní bezpečnostní opatření, aby nedošlo k poškození zařízení a zranění uživatele nebo jiných osob pracujících v blízkosti.

4.2 Připojení k systému stlačeného vzduchu

Ujistěte se, že tlak dodávaný systémem stlačeného vzduchu nepřekračuje maximální přípustný tlak hřebíkovačky. Zpočátku nastavte tlak vzduchu na nižší hodnotu doporučeného přípustného tlaku (viz TECHNICKÉ ÚDAJE).

Vyprázdněte zásobník, abyste zabránili neočekávané aktivaci přístroje při následné manipulaci, úpravách, opravách nebo přepravě.

Připojte hřebíkovačku ke zdroji stlačeného vzduchu pomocí vhodné tlakové hadice s rychlospojky. Správnou funkci zkontrolujte přiložením výstupu hřebíkovačky ke kusu dřeva nebo dřevěného materiálu a jedním nebo dvěma stisky spouště.

4.3 Doplnění zásobníku

Smí se používat pouze hřebíky, jejichž specifikace je uvedena v TECHNICKÝCH ÚDAJÍCH (viz 1.1). Při plnění zásobníku držte přístroj tak, aby konec zásobníku nesměřoval k obsluze ani k jiným osobám nebo zvířatům.

4.4 Provoz zařízení

Všimněte si Specifických odkazů uvedených v této příručce.

Po kontrole správné funkce hřebíkovací pistole nasměrujte pistoli na obrobek přiložením pistole k obrobku a následným stisknutím spouště.

Zkontrolujte, zda byl hřebík zatlučen do obrobku podle potřeby.

- pokud hřebík vyčnívá, zvyšte tlak vzduchu o 0,5 baru a po každé úpravě zkontrolujte účinek provedené práce;

- Pokud je hřebík zatlučen příliš hluboko, snižte tlak vzduchu o 0,5 baru, dokud nebude práce uspokojivá.

V každém případě byste se měli snažit pracovat s co nejnižším tlakem vzduchu. Nízký tlak má tři výhody;

1. úspory energie,
2. méně hluku,
3. snížené opotřebení zařízení pro instalaci hřebíků.

Nespouštějte hřebíkovačku, pokud je zásobník prázdný.

Jakékoli vadné nebo nefunkční zařízení pro montáž hřebíků musí být okamžitě odpojeno od zdroje stlačeného vzduchu a předáno odborníkovi ke kontrole.

Při delších přestávkách nebo na konci pracovní směny odpojte stroj od přívodu stlačeného vzduchu. Doporučuje se také vyjmout všechny hřebíky ze zásobníku.

Připojky a hadice stlačeného vzduchu hřebíkovačky by měly být chráněny před znečištěním, vniknutím hrubých hoblin, písku apod., aby nedošlo k poškození pohonu a spojky hřebíkovačky.

5. Údržba

Před seřizováním, odstraňováním zaseknutí, údržbou, manipulací a během provozu odpojte hřebíkovačku ze sítě.

Pokud stroj není vybaven automatickým mazacím zařízením, je třeba jej pravidelně mazat 2 nebo 6 kapkami oleje před každým pracovním dnem nebo po 2 hodinách nepřetržitého provozu, v závislosti na vlastnostech obrobku nebo typu hřebíků.

Pneumaticky poháněná zařízení musí být pravidelně kontrolována a opotřebované nebo poškozené díly musí být vyměněny, aby zařízení fungovalo bezpečně a efektivně. Zkontrolujte a vyměňte všechny opotřebované nebo poškozené O-kroužky, těsnění atd. Utáhněte všechny šrouby a matice, aby nedošlo ke zranění. Všechny výše uvedené operace by měl provádět odborník.

Provádějte pravidelné kontroly volného pohybu spouště, pružin a bezpečnostního mechanismu, abyste se ujistili, že jsou všechny bezpečnostní systémy kompletní a funkční, tj. zkontrolujte, zda nejsou uvolněné součásti a nechybí díly. Udržujte zásobník a pracovní část přístroje v čistotě, bez nečistot a abrazivních částic.

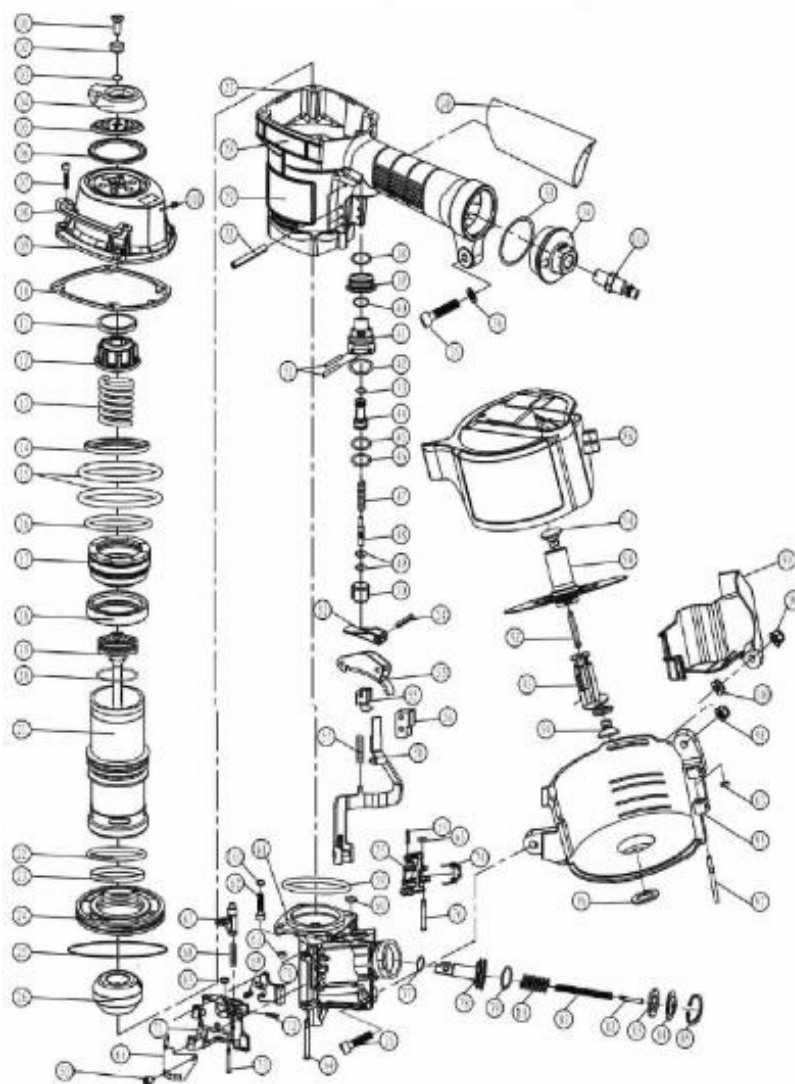
Pokud teploty klesnou pod nulu, měla by být jednotka udržována jakýmkoli vhodným a bezpečným způsobem.

6. Řešení problémů (viz tabulka 1)

NAMITKA	PROBLÉM	ŘEŠENÍ PROBLÉMU
Únik vzduchu v blízkosti horní části jednotky nebo v oblasti odtoku.	<ol style="list-style-type: none">1. Vadný těsnicí kroužek ve vypouštěcím ventilu.2. Hlava vypouštěcího ventilu je vadná.3. Dřík, těsnění nebo těsnicí kroužek vypouštěcího ventilu je poškozený.	<ol style="list-style-type: none">1. Zkontrolujte a vyměňte těsnicí kroužek.2. Zkontrolujte a vyměňte.3. Zkontrolujte a vyměňte dřík, těsnění nebo těsnicí kroužek vypouštěcího ventilu.
Únik vzduchu v blízkosti spodní části jednotky	<ol style="list-style-type: none">1. Uvolněné šrouby.2. Opotřebované nebo poškozené O-kroužky nebo nárazník	<ol style="list-style-type: none">1. Utáhněte šrouby.2. Kontrola a výměna těsnicích kroužků nebo nárazníku
Únik vzduchu mezi karoserií a krytem válce	<ol style="list-style-type: none">1. Uvolněné šrouby.2. Opotřebované nebo poškozené těsnicí kroužky nebo těsnění	<ol style="list-style-type: none">1. Utáhněte šrouby.2. Kontrola a výměna těsnicích kroužků nebo nárazníku
Příliš hluboká montáž nože	<ol style="list-style-type: none">1. Opotřebovaný nárazník.2. Tlak vzduchu je příliš vysoký	<ol style="list-style-type: none">1. Vyměňte nárazník.2. Nastavení tlaku vzduchu nebo regulátoru vzduchu
Zařízení nefunguje správně	<ol style="list-style-type: none">1. Nedostatečný přívod vzduchu.2. Nedostatečné mazání.3. Opotřebované nebo poškozené těsnicí kroužky nebo těsnění.4. Výfukový otvor v hlavě válců je ucpaný	<ol style="list-style-type: none">1. Ověřte zdroj přívodu vzduchu.2. Do přívodu vzduchu kápněte 2 až 6 kapek oleje.3. Zkontrolujte a vyměňte o-kroužky nebo těsnění.4. Vyměňte poškozené vnitřní díly.
Zařízení nepoužívá všechny hřebíky	<ol style="list-style-type: none">1. Opotřebovaný nárazník nebo poškozená pružina.2. Znečištění předního panelu.3. Znečištění nebo poškození brání volnému pohybu hřebíků v zásobníku.4. Opotřebovaný nebo nenamazaný O-kroužek na pístu nebo nedostatečné mazání.5. Netěsné těsnění krytu válce	<ol style="list-style-type: none">1. Vyměňte nárazník nebo pružinu kohoutku.2. Vyčistěte kanál pohonu na čelní desce.3. Vyčistěte zásobník.4. Vyměňte a namažte kroužek5. Vyměňte těsnicí podložku.

Rušení zařízení	1. Nesprávné nebo poškozené nehty. 2. Vadná nebo opotřebovaná vodicí lišta. 3. Uvolněné šrouby. 4. Kontaminovaný časopis	1. Vyměňte a použijte vhodné hřebíky . 2. Zkontrolujte a vyměňte vodítko zařízení. 3. Utáhněte zásobník. 4. Vyčistěte zásobník.
-----------------	---	--

7. Schéma zařízení



8. Seznam dílů

Ne.	Popis	Množství	Ne.	Popis	Množství	Ne.	Popis	Množství
01	Šroub M8*20	1	35	Šroub M6*8	2	69	Spring	1
02	Čep válce	1	36	Podložka	1	70	Rukojeť	1
03	O-kroužek 10*2	1	38	O-kroužek 15,8*1,8	1	71	Obálka	1
04	Výstupní prvek	1	39	Rám ventilu	1	72	Arbor 3*12	1
05	Výstupní těsnění	1	40	O-kroužek 11,3*1,85	1	73	Arbor	1
06	Obálka	1	41	Prvek ventilu	1	74	Spring	1

07	Šroub M6*25	4	42	O-kroužek 19*2,5	1	75	Rukojeť	1
08	Rám	2	43	O-kroužek 6*1,9	1	76	Arbor	1
09	Obálka	1	44	Prvek ventilu	1	77	O-kroužek 9,9*2,4	1
10	Těsnění krytu	1	45	O-kroužek 6,4*2	1	78	Píst	1
11	Těsnění	1	46	O-kroužek 8,9*1,9	1	79	O-kroužek 20,4*2,45	1
12	Rukojeť	1	47	Součást zařízení	1	80	Spring	1
13	Spring	1	48	Součást zařízení	1	81	Spring	1
14	Kroužek	1	49	O-kroužek 2,5*1,5	2	82	Arbor	1
15	O-kroužek 51*2,65	2	50	Součást zařízení	1	83	Kanál	1
16	O-kroužek 42,5*2,5	1	51	Odvodnění	2	84	Držák pružiny	1
17	Ventil	1	52	Arbor 2*15	1	85	Kroužek	1
18	Těsnění	1	53	Páka	1	86	Obálka	1
19	Zařízení na zatloukání hřebíků	1	54	Arbor 3*15	2	90	Montáž jednotky	1
20	O-kroužek 37,5*3,55	1	55	Součást zařízení	1	92	Spring	1
21	Válec	1	56	Součást zařízení	1	93	Rukojeť	1
22	O-kroužek 48,7*2,65	1	57	Spring	1	94	Rukojeť	2
23	Těsnění	1	58	Součást zařízení	1	95	Bydlení	1
24	Těsnění	1	59	O-kroužek 46*2	1	96	Těsnění	1
25	O-kroužek 74,4*3,1	1	60	O-kroužek 4*1,5	1	97	Arbor	1
26	Nárazník	1	61	Součást zařízení	1	98	Šroub V6	2
27	Tělo spotřebiče	1	62	Šroub M6*25	4	99	Obálka	1
28	Jmenovka	1	63	Součást zařízení	4	100	Obálka	1
29	Výstražné znamení	1	64	Arbor	1	101	Šroub	1
30	Gumová rukojeť	1	65	Gumová zátka	1	102	Zástrčka přívodu vzduchu	1
32	Pin 3*28	4	66	Obálka	1	103	Pružinová podložka	4
33	O-kroužek 34,5*2,65	1	67	Součást zařízení	1			
34	Kryt přívodu vzduchu	1	68	Spring	1			

PROHLÁŠENÍ O SHODĚ

Podle ISO/IEC Guide 22 a EN 45014

Autorizovaný zástupce výrobce: z o.o.

Adresa oprávněného zástupce: ul Grochowska 341 lok.174; 03-822 Varšava

PROHLAŠUJEME, ŽE VÝROBEK JE V SOULADU S EVROPSKÝMI NORMAMI.

Název produktu: Pneumatická hřebíkovačka (ochranná známka Kraft&Dele)

Model (obchodní označení): KD1430 (MCN55) / KD1431 (MCN80)

Údaje o výrobku: podle uživatelské příručky

Prohlášení:

Výrobek, na který se toto prohlášení vztahuje, splňuje požadavky směrnic ES:

1. 2006/42/ES Směrnice o strojních zařízeních
2. 2011/65/EU Směrnice ROHS 2
3. 2000/14/ES Směrnice o emisích hluku

Podle norem:

EN 792-13/A1:2008; EN 50581:2012; EN ISO 3744:2010

Certifikát č:

Pro MCN55 M8A 14 05 77783 011 vydaný společností TUV SUD Product Service GmbH (Zertifizierstelle, Ridlerstrasse 65, 80339 Munchen, Německo) ze dne 08.05.2014.

Pro MCN80 M8A 15 09 77783 028 vydáno společností TUV SUD Product Service GmbH (Zertifizierstelle, Ridlerstrasse 65, 80339 Munchen, Německo) ze dne 16.9.2015.

Osoba odpovědná za vedení technické dokumentace: 03- 822 Varšava, Grochowsa 341 lok.174.

Ma Dong Hui, Varšava, 15.05.2019