

Návod k instalaci a obsluze zařízení

DŘÍVE NEŽ PŘÍSTROJ NECHÁTE INSTALOVAT A ZAČNETE POUŽÍVAT, PŘEČTĚTE SI TYTO INSTRUKCE!

Naše odpovědnost se týká pouze sestavy krbové vložky. Její montáž musí být ve shodě s doporučeními sepsanými v tomto návodu a v souladu se zásadami řemesla.

Všechny místní předpisy, včetně předpisů, které se týkají národních a evropských norem, musí být při montáži spotřebiče dodrženy zejména ČSN 73 4201, ČSN 06 1008, ČSN 73 4230



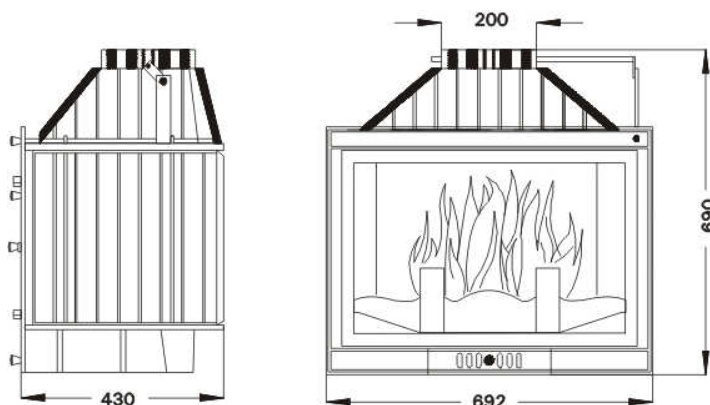
Výrobce:

B.H. INDUSTRIE SA
57, rue des Manises
F-08440 Vivier-au-Court



Jmenovitý výkon	14 kW
Účinnost	73,4 %
Obsah CO %	0,238 %
Průměrná teplota spalin	293 °C
Způsob fungování	Nepřetržitý
Doporučované palivo	Dřevo / polena 50 cm
<p>Pokud je pod dodatečně stavěným krbem hořlavá podlaha, musí být odstraněna nebo tepelně izolovaná tak, aby při provozu krbu nepřesáhla její teplota 50°C</p> <p>Stěny přiléhající ke krbu musí být nehořlavé. Vzdálenost - odstup obestavby od krbové vložky by měl být 10 - 15cm, minimum je 8cm.</p> <p>Podlaha v místě založení krbu a do vzdálenosti nejméně 800mm před ohništěm a 400mm do boku ohniště musí být z nehořlavého materiálu. Vzdálenost se měří od nejbližší hrany ohniště.</p>	

Hmotnost zařízení	122 kg		
Připojení ke komínu prostřednictvím trysky nacházející se na horní straně zařízení	Průměr 200 mm		
Užitečná šířka pro naložení polen	Naložení z čelní strany 50 cm		
Celkový rozměr	V 670 mm	Š 692 mm	HI 430 mm
Rozměry dvířek	V 415 mm	Š 625 mm	
Rozměr skla	V 380 mm	Š 590 mm	
Štítek	přinýtovaný na přední straně popelníku		



Krbová vložka Uniflam 700 Standard Ref.601-700 (klapka dle modelu Ref. 601-705)

Návod k instalaci zařízení

Všechny místní předpisy, včetně předpisů, které se týkají národních a evropských norem, musí být při montáži spotřebiče dodrženy zejména ČSN 73 4201, ČSN 06 1008, ČSN 73 4230

Napojení krbové vložky na komínový průduch a provedení komína musí být provedeno dle normy ČSN 73 4201 a se souhlasem kominíka. Krbové vložky mohou dosáhnout svůj výkon a dobrou činnost jen tehdy, když jsou napojena na komín s dostatečným tahem.

Na spalinovou cestu se může připojit pouze jeden krb. Spalinová cesta musí být certifikovaná.

Po ustavení a připojení ke kouřovodu si odzkoušejte a ověřte si, zda funkčnost jednotlivých komponentů nebyla v průběhu instalace narušena.

Spalinové cesty spotřebiče musí být možno zcela vyčistit, a to pomocí běžně dostupného nářadí nebo kartáčů.

U krbových vložek s komínovou klapkou je při připojování kouřovodu NUTNÉ zajistit otáčení hřídele, na níž je litinová komínová klapka připevněna.

Téměř vždy je potřeba instalovat komínovou klapku. Zlepšuje výkon a reguluje tah komína na požadovanou hodnotu.

Tah komína musí být minimálně **12 Pa**. Lze zkontrolovat pomocí tahoměru.

Ohniště musí být umístěno minimálně **1,5 m** od hořlavého materiálu.

V blízkosti ohniště se nesmí nacházet hořlavé předměty a hmoty.

Tubus (nadstavbová část krbu) musí být konstruován tak, aby se dal z části rozebrat a bylo možno zkontrolovat nebo vyměnit roury kouřovodu. Při instalaci je nutno zajistit přiměřený přístup pro čištění spotřebiče, kouřovodu a komína

Mezi přístrojem a obložením je třeba zřídit přívod vzduchu o minimální velikosti **4dm²**, tento vzduch musí přicházet nejlépe z venku nebo z dobře větrané místnosti.

V případě použití regulační mřížky vzduchu je nutno je umístit tak, aby nedošlo k jejich ucpání

Je nutno zajistit montážní prostor uvnitř a vně obložení spotřebiče v místech sálání, s ohledem na vytékající ohřátý vzduch v důsledku konvekce, a také povrchové teploty obložení

Tepelná izolace musí být z materiálů, ze kterého se vlivem teplot neuvolňují zdraví škodlivé látky

Pro otevřené teplovzdušné systémy musí být do prostoru tubusu zajištěn přívod čerstvého vzduchu. Výstup ohřátého vzduchu se uskutečňuje výdechovými otvory. Horní hrana výdechových otvorů musí být nejméně **450 mm** pod podhledem stropu.

Výdechy teplého vzduchu nesmí být umístěny v místech, kde jsou materiály se sklonem ke strukturálním změnám vlivem tepla (např. polystyrénové obložení, některé druhy tapet apod.)

Při provozu musí být zajištěn přívod větracího a vzduchu pro spalování zejména při současném provozu s jiným tepelným zařízením a dostatečný odvod spalin

Vzdálenost krbové vložky od zadní stěny je min. **10cm**.

Vzdálenost - odstup obestavby od krbové vložky by měl být **10 - 15cm**, minimum je 8cm

Stěny přiléhající ke krbu musí být nehořlavé. Tepelná izolace stěny musí být taková, aby její povrchová teplota v místě krbu nepřekročila teplotu **+50°C**. Ve stěně ke které je přistaven krb, nesmí být elektrické vedení, rozvod vody a plynu. Ve stěně ani na jejím povrchu nesmí být hořlavé materiály, nebo materiály, které by teplem uvolňovaly škodlivé látky

Stejně podmínky platí pro stropní konstrukci nad krbem. Podhled stropu by měl být izolovaný proti účinkům působení tepla od krbu přepážkou nebo vrstvou tepelné izolace.

Pro stavbu soklů krbu a opláštění krbu se používá nehořlavý materiál.

Před montáží uzavíratelných krbových vložek musí být ověřeno výpočtem, že komínová konstrukce bude svým provedením, velikostí průduchu a účinnou výškou odpovídat jmenovitému výkonu instalovaného krbu.

V místnosti, kde je umístěný krb nesmí být zařízení na odsávání vzduchu (digestoř), které by vyvolalo zpětný tah a únik spalin do prostoru s krbem. Klimatizace může být pouze přetlaková.

Obsluha zařízení

- Nikdy neprovádějte na zařízení jakékoliv změny
- Než zařízení uvedete do provozu, vykonajte několik testů, aby jste ověřili funkčnost dvířek, otevírání klapky(dle modelu) a přívod vzduchu.
- Komínový tah musí být od **12 do 14** Pascalů. Toto si můžete ověřit po zahřátí zařízení pomocí tahoměru
- Neumísťujte hořlavé materiály do blízkosti zařízení
- PPOUŽÍVEJTE JEN DOPORUČENÉ HOŘLAVÉ MATERIÁLY: **SUCHÉ DŘEVO**, minimálně dva roky od pořezu.
- Komín vymetejte minimálně 2-krát za rok

Krbová vložka Uniflam 700 Standard Ref.601-700 (klapka dle modelu Ref. 601-705)

První zatopení

Barva použitá na povrchovou úpravu se při prvním zátopu vypaluje. Důležité je po zatopení postupně dosáhnout plného výkonu krbové vložky a takto topit alespoň jednu hodinu. Během této doby místnost intenzivně větrejte a nedotýkejte se spotřebiče. Barva by se mohla poškodit. Při sezónním používání a při špatných tahových nebo povětrnostních podmínkách, je nutno věnovat zvýšenou pozornost při uvádění do provozu.

Běžné zatopení

Při zátopu musí být rošt čistý. Na čistém roštu založte oheň z papíru a drobných třísek ze suchého měkkého dřeva. Nálož paliva zapalte přes dvířka, které ihned uzavřete.

Nesmí se k zátopu použít tekutých hořlavín (benzín apod.). Regulační clonu přívodu vzduchu pod rošt otevřete. Po delší době přerušení provozu před opakovaným zapalováním je nutná kontrola zda nedošlo k ucpání spalinových cest. Maximální množství dřeva, které může být použito: **3 až 4** polínka o průměru od **12 do 15cm**. Před přiložením dřeva do krbu je nutno vyčkat až opadne plamen, nesmí se přikládat dřevo do příliš velkého žáru. Ohniště musí být vždy uzavřeno, vyjma doplňování paliva, aby se zabránilo unikání spalin

Doporučené palivo

Dřevo se musí sušit minimálně 2 roky v uzavřeném, dobře větraném prostoru, pro udržení správné vlhkosti suchého dřeva (10 – 20 %). Výkon topení dřevem je dán jeho druhem a vlhkostí. Voda, která je obsažena ve spalovaném dřevě, potřebuje jisté množství tepla, aby se mohla proměnit v páru. Nedoporučujeme používat ohniště pro dlouhodobé a pomalé spalování, způsobuje to vznik krezotu a sazí. Nejlepší dřevo pro topné účely je dub, buk, habr, kaštan a akát na rozdíl od borovice, smrku jedle a topolu.

Předpokládá se, že 1 kg suchého dřeva (s 15% vlhkostí) uvolňuje 3 200 – 3 600 kcal/ 1 kW = 860 kcal/hod.

Doporučené palivo

Palivo	Jednotka	Kcal	kW	Požadované množství ve vztahu k 1 kg vysušeného dřeva
Vysušené dřevo (15% vlhkosti)	kg	3.600	4,20	1,00 kg
Vlhké dřevo (50% vlhkosti)	kg	1.850	2,20	1,95 kg
Dřevěné brikety	kg	4.000	5,00	0,84 kg

Zakázané palivo

Krbové vložky jsou určena ke spalování dřeva a dřevěných briket. Používání jiných paliv než dřeva a briket je zakázáno. Zakazuje se rovněž spalovat uhlí, tropická dřeva jako mahagon, impregnované nebo upravené dřevo a odpadky. Vaše ohniště není odpadkový koš. Zakázané je používat k zažehnutí plamene chemických produktů nebo plynových substrakcí jako: olej,alkohol,benzín,naftalín, atd.

Uživatelské pokyny

ZAŘÍZENÍ JE ZAKÁZANÉ POUŽÍVAT JAKO SPALOVACÍ PEC

Topeniště musí být stále uzavřené, kromě případu přikládání a v případě, že je zařízení určeno k použití s otevřenou spalovací komorou. Zařízení nepřehřívejte!

Doporučujeme používat pouze výrobcem uváděné náhradní díly. Zařízení v žádném případě neupravujte.

Pokud chcete dvířka otevřít nebo zavřít, použijte hák a nehořlavé, žáruvzdorné rukavice. S dvířkami nemanipulujte rychlými pohyby

PRO TOPENIŠTĚ VYBAVENÉ ZDVIHACÍM SYSTÉMEM

Prvně, než dvířka zdvihnete, ujistěte se, že jsou na boční straně dobře uzavřené. Použijte obě ručky v dolní části dveří a celou soustavu zdvihněte až na doraz. Pokud chcete dvířka zavřít, vykonejte opačnou operaci a soustavu zavřete, aby došlo k dobré těsnosti.

Nastavte intenzitu ohně boční manipulací anebo regulátorem, který se nachází na přední straně popelníku.

Pokyny pro údržbu

Odstraňování popele

Popele je třeba se zbavovat, když je to nutné, vyprázdněním popelníku.

Popel v popelníku nemůže dosahovat roštu:

- vložka by nebyla chlazená a mohla by se poškodit
- popel znemožňuje oběh vzduchu pro hoření

Popel by měl být přesypán do kovové nádoby obsahující nepropustný kryt. Nádoba by měla být umístěna na nehořlavém podkladu dále od hořlavých materiálů až do úplného vychladnutí.

Krbová vložka Uniflam 700 Standard Ref.601-700 (klapka dle modelu Ref. 601-705)

Čištění skla

- Čištění by mělo probíhat, pokud je ohniště horké.
- Nepoužívejte drásajících prostředků, na trhu je množství výrobků určených pro odstraňování sazí.
- Nerozpalujte oheň příliš blízko skla.
- Nepoužívejte ohniště pokud je skleněná tabule prasklá.
- Nepoužívejte vznětlivých plynů, tuků nebo jiných nedoporučovaných prostředků usnadňujících zažehnutí.
- Pro odstranění tabule musíte odšroubovat držící šrouby. Sejmout těsnění a amortyzátory.
- Tabule je ze speciálního skla, tepelně odolného (750°C), typu „vitrocéramique“ nebo „vision“.
- Dvířka je třeba pokaždé zavřít klikou. Týká se to i zařízení vybavených zvedacími dvířky.

Čištění komína

Během spalování dřeva se vytvoří saze a pára obsahující organickou část. Tím se na stěnách komínu tvoří vrstva dehtu. Pokud se usazená vrstva vznítí, vzniká plamen o velmi vysoké teplotě. Proto je nutná pravidelná kontrola ukládání sazí, aby se určila doba nutnosti čištění krbu. Je nutno si uvědomit, že čím silnější hoření, tím se zmenšuje i množství ukládaného dehtu.

Bezpečnost

- Krbová vložka se nesmí instalovat na frekventované místo
- Hořlavé materiály musí být v minimální vzdálenosti 1,5m od přední části
- To samé platí pro oděvy, které chcete před zařízením vysušit
- Děti musí být obeznámené o tom, že krbová vložka bývá velmi žhavá a že se jí nesmí dotýkat
- Pokud se začne uvolňovat kouř, uzavřete přívod primárního a sekundárního vzduchu.
- Nechte si odborníkem přezkontrolovat komínový tah. V případě hrozícího požáru, okamžitě přivolejte Hasiče

Opatření v případě požáru v komíně

Komíny a kouřovody na nichž jsou připojeny spotřebiče na pevná paliva je nutno vymetat 6x ročně (dle vyhlášky min. vnitra č. 111/82 Sb.). Běžným provozem, zejména vlhkým palivem dochází k usazování sazí a dehtu v komíně. Při zanedbání pravidelné kontroly a čištění komína se zvyšuje pravděpodobnost vzniku požáru v komíně.

V tomto případě postupujte následovně:

- v žádném případě nehaste vodou
- uzavřete všechny přívody vzduchu pro hoření, pokud je to možné přiklopte komín
- kontaktujte kominickou službu k posouzení stavu komína po požáru
- kontaktujte výrobce k prohlídce spotřebiče
- Krb s ohništěm nemá být instalován v místech, kde je velký provoz.
- Hořlavé předměty je třeba uchovávat ve vzdálenosti alespoň 1,5 m od ohniště. To platí i pro sušení oblečení.
- Děti je třeba upozornit, že ohniště může být velmi horké a tudíž se ho nesmějí dotýkat.
- Spotřebič smí být používán v obyčejném prostředí dle ČSN 33 2000-3. Při změně tohoto prostředí, kdy by mohlo vzniknout přechodné nebezpečí požáru nebo výbuchu musí být zařízení včas před vznikem případného nebezpečí vyřazeno z provozu.
- Zařízení je nutné umístit tak, aby stálo pevně na nehořlavém podkladu, přesahujícím půdorys krbu nejméně 800mm ve směru kolmém na otevíratelnou stranu a 400mm ve směru rovnoběžném s touto stranou.
- Obsluhu spotřebiče smí provádět pouze dospělé osoby
- Spotřebič vyžaduje občasnou obsluhu a dozor

POZOR

Není dovoleno zařízení přehřívat

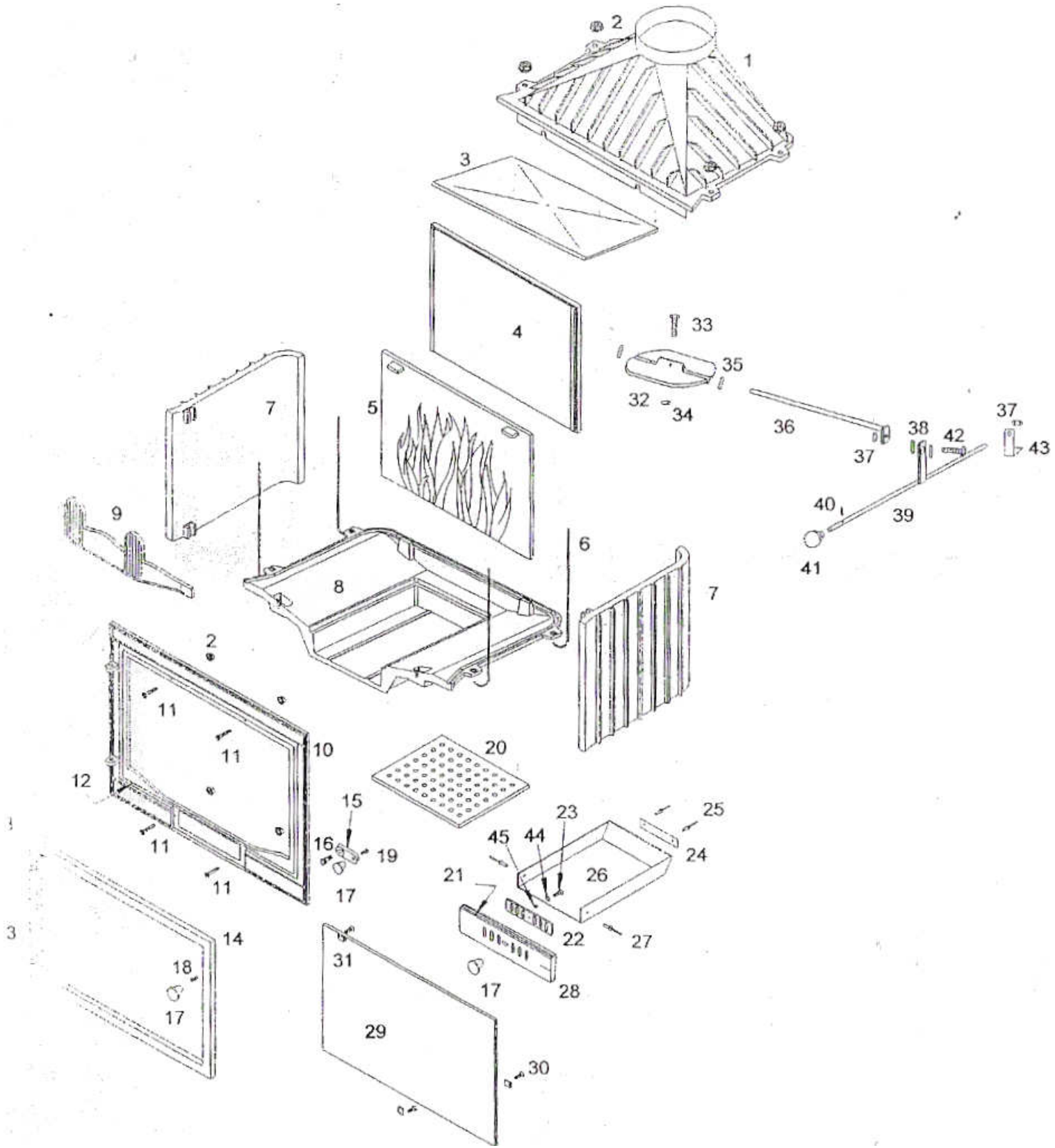
Není dovoleno pálit plastické odpadky

Není dovoleno dotýkat se ohniště ve chvíli kdy hoří oheň, je třeba dbát zvýšené opatrnosti, aby se v jeho blízkosti nenacházely děti

Nesmí se rozpalovat příliš velký oheň

Krbová vložka Uniflam 700 Standard Ref.601-700 (klapka dle modelu Ref. 601-705)

Vyobrazení jednotlivých dílů



Záruční list

Naše záruka se poskytuje 5 let a počítá se od data dodávky přepravní společností nebo od data prodeje. Platí na všechny vady dílů plynoucí z výroby. Ručíme za to, že výrobek bude mít po celou dobu záruky vlastnosti dané příslušnými technickými normami a podmínkami. Jsme zodpovědní pouze za bezplatnou výměnu vadných dílů po našem ověření. Jestliže se ukáže, že výměna těchto dílů je příliš drahá, vyhradzujeme si právo vyměnit zařízení, přičemž toto rozhodnutí můžeme učinit sami. Prodávající je povinný ihned při koupi vydat záruční list, který musí být potvrzen razítkem prodávajícího a datem prodeje. Součástí každého zařízení je návod a technický list, s kterým se zákazník musí detailně seznámit.

PLATNOST Kupující uznává, že obdržel oznámení o instalaci a používání zařízení a souhlasí, že se mu z bezpečnostních důvodů přizpůsobí.

Je, když se zařízení používá podle pravidel a doporučení uvedených v návodu k instalaci a použití, který je dodán se zařízením.

Záruka na 2 roky je poskytnuta na:

Ostatní komponenty (pokud jsou součástí zařízení), jako např. patentní zámek, šrouby a svorníky, pružiny, ventilátory, tištěné obvody, spínač, elektrické kabelové koncovky, drát, elektrické pláště atd.

Opotřebitelné předměty, které jsou v přímém styku s ohněm: desky topeniště, rošt topeniště, ventilace, polínková bariéra, těsnící šňůry.

Záruční doba se prodlužuje od data ohlášení reklamace po převzetí opraveného výrobku.

ZÁRUKA SE NEVZTAHUJE Rozbití skla pro špatnou manipulaci při instalaci nebo manipulaci se zařízením. Sklo je odolné proti teplotě 750°C a teplota ve spalovací komoře nikdy nedosahuje této teploty, sklo se následkem přehřátí nemůže rozbít.

Každá porucha zařízení způsobená nevhodnou manipulací, nevhodným zacházením, nevhodným uložením, mechanickým poškozením nebo poškozením způsobené cizím zásahem.

Škoda způsobená nedodržením příslušného návodu k obsluze.

Škoda způsobená použitím jiného paliva než je uvedeno v návodu pro obsluhu, nesprávnou instalací, přetápěním, poškození spojená se špatným výběrem krbové vložky.

Datum nákupu (počátek záruční lhůty)

Výrobce:

B.H. INDUSTRIE SA
57, rue des Manises, F-08440,
Vivier-au-Court

Značka:

Uniflam **www.uniflam.cz**

Název výrobku:

Datum prodeje:

Adresa prodejce: